



KOMISJA ARCHITEKTURY I URBANISTYKI  
WROCŁAWSKIEGO ODDZIAŁU POLSKIEJ AKADEMII NAUK  
MUZEUM ARCHITEKTURY WE WROCŁAWIU  
WYDZIAŁ ARCHITEKTURY POLITECHNIKI WROCŁAWSKIEJ

**KONFERENCJA**

# **ODBUDOWA I KONSERWACJA ZABYTKÓW WROCŁAWIA PO 1945 ROKU**

**POŁĄCZONA Z JUBILEUSZEM 90-LECIA URODZIN  
PROFESORA OLGIERDA CZERNERA**

**15 KWIETNIA 2019 ROKU  
MUZEUM ARCHITEKTURY WE WROCŁAWIU**

**Wrocław** miasto spotkań

Patronat Honorowy Prezydenta Wrocławia



## **KOMITET NAUKOWY I ORGANIZACYJNY**

**Prof. dr hab. inż. arch. Janusz Rębielak**  
Przewodniczący Komisji Architektury i Urbanistyki  
Oddziału Polskiej Akademii Nauk we Wrocławiu

**Dr Jerzy Ilkosz**  
Dyrektor Muzeum Architektury we Wrocławiu

**Prof. dr hab. inż. arch. Elżbieta Trocka-Leszczyńska**  
Dziekan Wydziału Architektury Politechniki Wrocławskiej

**Mgr Barbara Grudzevska-Walecka**  
Dyrektor Oddziału Polskiej Akademii Nauk we Wrocławiu

**Dr inż. arch. Jadwiga Urbanik**  
Komisja Architektury i Urbanistyki  
Oddziału Polskiej Akademii Nauk we Wrocławiu  
Katedra Historii Architektury, Sztuki i Techniki  
Wydział Architektury Politechniki Wrocławskiej

## PROGRAM KONFERENCJI

**9.30 – 10.00**

Rejestracja uczestników

**10.00 – 10.40**

**Olgiert Czerner**

*Trudne, lecz imponujące początki godne przypomnienia – odbudowa Wrocławia do 1955 roku*

**10.40 – 11.00**

**Roland Mruczek, Teresa Dziedzic, Tomasz A. Kastek**

Obwarowania i fortyfikacje Wrocławia, stan zachowania, problematyka badawcza i konserwatorska

**11.00 – 11.20**

**Anna Kraczkowska, Karolina Werner, Zofia Koszewicz**

Rekonstrukcja zmian zachodzących w Bastionie Sakwowym we Wrocławiu od XVI do XX wieku

**11.20 – 11.40**

Przerwa na kawę

**11.40 – 12.00**

**Małgorzata Chorowska**

Zamek Piastowski we Wrocławiu – historia działań konserwatorskich i badawczych w okresie 1945-2019

**12.00 – 12.20**

**Krystyna Kirschke, Paweł Kirschke**

Powojenna odbudowa przyrynkowego kwartału ograniczonego ulicami Kurzy Targ, Szewską i Oławską we Wrocławiu

**12.20 – 12.40**

**Rafał Czerner**

Badania towarzyszące rewaloryzacji wrocławskiego bloku śródrynkowego

**12.40 – 13.40**

Laudacja i wystąpienia współpracowników, uczniów i przyjaciół Profesora Olgierta Czernera

**13.40 – 15.00**

Przerwa na obiad

**15.00 – 15.20**

**Renata Wilkoszewska-Krakowska**

Stary Cmentarz Żydowski we Wrocławiu. Konserwacja i ochrona dziedzictwa kulturowego

**15.20 – 15.40**

**Agnieszka Gryglewska, Dominika Oleś**

Konserwacja i rekonstrukcja - relacja z prac prowadzonych w zespole budynków Kampusu E Politechniki Wrocławskiej w latach 2010–2019

**15.40 – 16.00**

**Jadwiga Urbanik**

Rewaloryzacja architektury modernistycznej okresu międzywojennego we Wrocławiu

**16.00 – 16.20**

Przerwa na kawę

**16.20 – 16.40**

**Katarzyna Hawrylak-Brzezowska**

Jak zostałam następczynią miejskiego konserwatora zabytków Olgierta Czernera. Program renowacji kamienic wrocławskich

**16.40 – 17.00**

**Agnieszka Tomaszewicz, Joanna Majczyk**

„Jedź i bez pomnika nie wracaj...”  
- o przybyciu pomnika Aleksandra Fredry do Wrocławia

**17.00 – 17.20**

**Jerzy Ilkosz, Grzegorz Grajewski, Hana Červinková, Jadwiga Urbanik**

Konserwatorski Plan Zarządzania dla Hali Stulecia (Conservation Management Plan - CMP)

**17.20 – 18.00**

Dyskusja

**18.00**

Otwarcie Wystawy

**DZIEŁA MISTRZÓW RENESANSU W GRAFICE OD XVI DO XVIII WIEKU**

(Ze zbiorów Muzeum Architektury we Wrocławiu)

# **TRUDNE, LECZ IMPONUJĄCE POCZĄTKI GODNE PRZYPOMNIENIA – ODBUDOWA WROCŁAWIA DO 1955 ROKU**

**Olgiert CZERNER**

Wydział Architektury Politechniki Wrocławskiej  
ul. Bolesława Prusa 53/55  
50-317 Wrocław

**Słowa kluczowe:** odbudowa Wrocławia,

## **STRESZCZENIE**

Moja wypowiedź będzie dość treściwa, a więc jej streszczenie byłoby trudne. Ograniczam się więc do przedstawienia jej planu.

W pierwszym dziesięcioleciu działań polskiej administracji we Wrocławiu, działy zajmujące się sprawami wyznań nie były jeszcze rozbudowane. W przyszłości administracja nazbyt hamująco interweniowała.

Najpierw omówię prace prowadzone w dużych kościołach Ostrowa Tumskiego i Ostrowa Piaskowego: w Katedrze, kolegiacie św. Krzyża, kościele NMPanny. Przedstawię również restaurację kościoła św. Marcina. Zwrócę uwagę słuchacza na wartości krajobrazowe wrocławskich wysp.

Spojrzenie na obszar Starego Miasta będzie spojrzeniem od północy, a więc od kościoła św. Wincentego i towarzyszącego mu klasztoru, poprzez główny budynek Uniwersytetu, kościół farny św. Elżbiety na zachodzie. Następnie zajmę się drugą niegdyś farą Wrocławia, czyli kościołem św. Marii Magdaleny, a także dawnymi kościołami klasztorowymi: św. Wojciecha, Bożego Ciała i Bernardynów.

Omówiwszy działania przy kościołach przedstawię najważniejszy świecki zabytek jakim jest Ratusz na Rynku wrocławskim. Wskażę, że wbrew osądom iż nic poważnego go nie spotkało, prawda była odmienna. Zburzone zostały sklepienia wschodnich sal, niezwykle ważnych dla całości tej pięknej budowli.

Omawiając Ratusz nie mogę pozostawić, jako mało ważnych, wrocławskich zabytkowych kamienic rynkowych. Wskażę, na te bardzo wartościowe, które zostały zabezpieczone w oczekiwaniu na ich restaurację oraz czekające na prace uzupełniające, całkowicie zniszczone kamienice południowej pierzei i dokonane tam odkrycia resztek późnoromańskich domów.

Warto również omówić remonty zachowanych, lecz podniszczonych ciągów domów przy ul. Białoskórniczej (dwa zespoły) i ul. Psie Budy. Przypomnę prace przy zachowanych gdzieś pojedynczych kamienicach (ul. Rzeźnicza, ul. Kiełbaśnicza, ul. Złote Koło, pl. Solny).

Poruszę też problem ruin pałacu Hatzfeldów, wskazywane jego germańskie cechy, a równocześnie wartości dla historii architektury europejskiej. Powiążę to poprzez analogię ze sprawą ruin pałacu Królów Pruskich.

W końcowych frazach moich rozważań przypomnę nazwiska i oblicza niektórych wówczas działających zasłużonych konserwatorów: Aleksandra Krzywobłockiego, Tadeusza Broniewskiego i Wincentego Rawskiego.



1. Stalowa więźba nad kościołem NMPanny na Piasku



2. Aleksander Krzywobłocki, Tadeusz Broniewski, Wincenty Rawski

# **OBWAROWANIA I FORTYFIKACJE WROCŁAWIA, STAN ZACHOWANIA, PROBLEMATYKA BADAWCZA I KONSERWATORSKA**

**Roland MRUCZEK<sup>1</sup>, Teresa DZIEDZIC<sup>1</sup>, Tomasz KASTEK<sup>2</sup>**

<sup>1</sup>Wydział Architektury Politechniki Wrocławskiej  
ul. Bolesława Prusa 53/55  
60-317 Wrocław

<sup>2</sup>Akme - Zdzisław Wiśniewski  
ul. Wierzbowa 3  
50-056 Wrocław

**Słowa kluczowe:** Wrocław, obwarowania, fortyfikacje, gród, zamek, ekspozycja

## **STRESZCZENIE**

Wrocław należał do ośrodków miejskich o najbardziej rozwiniętym systemie obronnym w Europie środkowowschodniej. Umocnienia te, rozwijające się wieloetapowo od X do końca XVIII w., ostatecznie zniknęły w czasach napoleońskich. Do niedawna wiedzę o nich musieliśmy czerpać przede wszystkim z analizy bogatych archiwaliów, zwłaszcza planów widokowych miasta. Te jednak przedstawiały system obronny Wrocławia w formie niemal skończonyj, a najstarsze fazy rozwojowe pozostawały wyłącznie przedmiotem domysłów. Prowadzone w okresie powojennym, a zwłaszcza po 1989 r., badania archeologiczno - architektoniczne Ostrowa Tumskiego, Ołbina, a przede wszystkim miasta lewobrzeżnego, przyniosły znaczne uzupełnienie wiedzy, w dużej mierze zmieniającej ukształtowany już obraz Wrocławia obronnego.

Ogromny postęp odnotowano w przypadku badań Ostrowa Tumskiego, gdzie oprócz rozpoznania ewolucji umocnień grodu zachodniego (*arx*) wraz z podgrodzem, odkryto również drugie, starsze założenie grodowe w części wschodniej, niesłusznie wiązane do niedawna z okresem supremacji czeskiej. Kontynuacja badań w grodzie zachodnim przyniosła odkrycie wielofazowego, ceglanego zespołu obronno-rezydencjonalnego Piastów śląskich, funkcjonującego od 3. tercji XII w. do pocz. XIV w. W jego programie przestrzenno-funkcjonalnym, oprócz najstarszych na Śląsku murów obronnych z basztami, występowały okazałe i bardzo wczesne wieże w typie donżonu, świadczące o potędze politycznej i ekonomicznej fundatorów, ich szerokich horyzontach artystycznych, a także zjednoczeniowych, królewskich ambicjach.

Rozległy, XII-wieczny, targowy zespół osadniczy wraz z ogromnym opactwem benedyktynów (potem norbertanów) i palatium Piotra Włostowica, początkowo otoczony był wałami i fosami, które potem zastąpiły umocnienia murowane z basztami i bramami.

Zdecydowanie najwięcej odkryć wiąże się z Wrocławiem lewobrzeżnym. Rozwój jego najstarszych umocnień stanowi doskonały obraz przemian urbanistycznych, związanych z kolejnymi reformami lokacyjnymi, a zwłaszcza z najazdem mongolskim w 1241 r.

Wzmianki o dawnych wałach, fosach, nasypach czy po prostu o granicach

miasta (*fossata*), obecne w dokumencie lokacyjnym z 1261 r., a także informacja o budowie zamku zawarta w tzw. *pouczeniu magdeburskim* (1211-1238/41), zostały dziś skonfrontowane ze spektakularnymi odkryciami rozległego, XIII-wiecznego systemu obronnego, obejmującego "Wielki Wrocław" w rozumieniu Jerzego Rozpędowskiego.

Najpóźniej, bo w latach 30. XIII w., powstał drugi zamek wrocławski, położony na lewym brzegu Odry, na terenach książęcych, również w dużej mierze przebadany archeologicznie. Składał się on z dwóch wież: prostokątnej i cylindrycznej oraz budynku pałacowego, pierwotnie funkcjonujących w otoczeniu wałów i fos.

Problemy polityczno-ekonomiczne, jakie ogarnęły Śląsk po 1241 r., a także stałe zagrożenie najazdem mongolskim i konfliktem dynastycznym o spadek po Babenbergach, w jaki uwikłani byli Piastowie śląscy, doprowadziły do etapowego powstania wewnętrznego systemu murów obronnych Wrocławia, datowanego na 2-3 ćwierć XIII w. Znamy go również dzięki badaniom archeologicznym. Składał się z trzech murowanych obwodów: głównego z basztami łupinowymi i bramami miejskimi oraz dwóch tzw. murów międzymurza, z czego jeden stanowił cembrowinę fosy. Rozwiązania te pokrewne są systemom obronnym z tzw. parchamem, stosowanym powszechnie przez krzyżowców.

Już w 2. poł. XIII w. zdecydowanie poprawiła się sytuacja gospodarcza miasta i nasiliło się osadnictwo w obszarze pomiędzy fosami. W tym czasie rozpoczęto budowę trzeciego wrocławskiego zamku, zlokalizowanego w miejscu obecnego Arsenалу. Znany dzięki badaniom archeologicznym obiekt obronny nie został jednak ukończony.

Okolo 1299 r., na destrukcie dawnych wałów, rozpoczęto długotrwałą budowę zewnętrznego pierścienia murów obronnych z basztami i bramami miejskimi oraz fosą. Szczególnie interesujące odkrycia poczyniono w rejonie pl. Jana Pawła II, ul. P. Włodkowica, pl. Wolności (teren zajmowany dziś przez budynek Narodowego Forum Muzyki - NFM), pl. Teatralnego, ul. Teatralnej i Nowej - w południowym pasie obronnym Wrocławia.



1. Wrocław, Stare Miasto, pl. Wolności. Relikty kurtyny murów bastejowych (po 1489/1492 r.)

Zasadnicze zmiany w systemie obronnym miasta pojawiły się w XV i XVI w., kiedy to dostosowano go do broni palnej. Obwód nowożytnych fortyfikacji, zawierał zarówno dzieła wybitne (basteja Hioba, bastion kleszczowy), jak i mało udane, których budowę przerwano na wczesnym etapie realizacji. Europejskie tło tych inwestycji jest ciągle przedmiotem dociekań badaczy, aczkolwiek wyraźnie zauważalne są wpływy rozwiązań obronnych z Norymbergi, Beersel, Brukseli, to

znaczy Niderlandów czy też niektórych rejonów Italii.

Badania archeologiczne fortyfikacji bastionowych Wrocławia na dobrą sprawę dopiero się zaczynają. Do istotnych osiągnięć należałoby zaliczyć odkrycie skazamatowanej baterii Bastionu Krupniczego (teren NFM) oraz rozległego systemu obronnego Wyspy Młyńskiej i Mieszcząńskiej w rejonie ul. ks. Witolda.

W trakcie badań umocnień Wrocławia gruntownie rozpoznano technikę i technologię budowy. Największy postęp dotyczy badań statystycznych cegieł i receptury zapraw, stosowanych przez poszczególne warsztaty budowlane.

Hieronim Bonaparte, po zdobyciu Wrocławia 7 stycznia 1807 r., podjął decyzję o zburzeniu, powstałych na przestrzeni wieków, obwarowań i fortyfikacji. Już 9 stycznia rozpoczęto niwelację wałów i bastionów oraz zasypywanie fos miejskich. Prace te trwały prawie do końca XIX w. Jedną z ostatnich rozebranych budowli był odcinek czternastowiecznego obwodu obronnego w obrębie obecnej ulicy Nowej.

Wiek XX stanowił czas w którym zarówno rozbierano jak i zachowywano oraz konserwowano relikty umocnień miejskich. Z tak potężnego systemu obronnego Wrocławia, zachowała się niewielka ilość fragmentów reprezentujących każdy z okresów. Warto tu wymienić:

- 1) południowy odcinek muru obronnego zamku Piastowskiego na Ostrowie Tumskim;
- 2) odcinki trzynastowiecznego muru obronnego (przy ul. Białokórniczej, Grodzkiej i Kraińskiego - tu też zachowała się baszta);
- 3) relikty drugiego zamku lewobrzeżnego, tzw. wójtowskiego (Arsenał Miejski);
- 4) relikty XIV-wiecznego muru obronnego (zachodnia i północna ściana budynku Arsenału, pl. Wolności - ekspozycja) oraz fragment zamku lewobrzeżnego z czasów Karola IV (ul. Grodzka);
- 5) pozostałości muru bastejowego (działobitnia przy bastionie Ceglarskim – ul. J.E. Purkyniego) oraz basteja Hioba (al. J. Słowackiego)
- 6) bastion Międzymurze (park Staromiejski);
- 7) bastion Sakwowy (ul. ks. Piotra Skargi) oraz bastion Ceglarski i Piaskowy (bulwar X. Dunikowskiego);
- 8) fosa miejska, która częściowo powtarza przebieg fosy z czasów istnienia fortyfikacji miejskich.

Pozostałości tych obwarowań miejskich były odbudowywane i konserwowane w okresie powojennym. Dotyczyło to nie tylko fragmentów zachowanych murów obronnych, ale również bastionów - Piaskowego i Sakwowego.

Bastion Sakwowy wraz z zabudową powstałą na nim w czasie wytyczania w XIX wieku promenady miejskiej, zostanie w najbliższym czasie poddany konserwacji. Na pilną konserwację czeka działobitnia bastionu Ceglarskiego

W roku 2015, podczas badań archeologicznych, w obrębie drogi i zjazdu do parkingu NFM przy ulicy Zamkowej, został odkryty fundament muru obronnego z XIV wieku. Zgodnie z decyzją Wojewódzkiego Konserwatora Zabytków ten zachowany fragment muru miał zostać przeniesiony i wyeksponowany w innym miejscu, bowiem był bardzo ciekawym i dobrze zachowanym reliktem średniowiecznych fortyfikacji.

Transfer zabytku w całości jest rzadko stosowaną metodą zabezpieczenia, ale ze względu na dobry stan zachowania muru, a w szczególności zapraw, przedsięwzięcie to zostało przeprowadzone. Wytyczne dotyczące technologii prac zostały opracowane dla tego konkretnego przypadku i poparte badaniami archeologicznymi, konserwatorskimi i laboratoryjnymi oraz obliczeniami statycznymi. Projekt wykonano z założeniem, że propozycje technologiczne muszą uwzględniać wysoką wartość zabytkową muru, a więc obok skuteczności technicznej proponowanych zabiegów, konieczne było przestrzeganie zasady

minimalnej ingerencji. Konieczna była także modyfikacja metod zgodnie z uzyskaną w trakcie postępu prac rozbiórkowych wiedzą technologiczną o tym fragmencie fortyfikacji.



2. Wrocław, Stare Miasto, pl. Wolności. Transfer fragmentu ławy fundamentowej murów fortyfikacji, fot. T. Dziedzic

#### LITERATURA:

1. Chorowska, Małgorzata, *Rezydencje średniowieczne na Śląsku. Zamki, pałace wieże mieszkalne*, Wrocław 2003.
2. Kastek, Tomasz, Mruczek, Roland, *Średniowieczne obwarowania i fortyfikacje Wrocławia w świetle odkryć w rejonie Narodowego Forum Muzyki*. W: *Centrum Staromiejskie we Wrocławiu. Przemiany*, Okólska Hanna (red.), Wrocław 2016, s. 10-36.
3. *Kształtowanie się grodu na wrocławskim Ostrowie Tumskim. Badania przy ul. św. Idziego, „In pago Silensi*. Wrocławskie Studia Wczesnośredniowieczne 1”, Limisiewicz, Aleksander, Pankiewicz, Aleksandra (red.), Wrocław 2015.

# REKONSTRUKCJA ZMIAN ZACHODZĄCYCH W BASTIONIE SAKWOWYM WE WROCŁAWIU OD XVI DO XX WIEKU

Zofia KOSZEWICZ<sup>1</sup>, Anna KRACZKOWSKA<sup>1</sup>, Karolina WERNER<sup>1</sup>

<sup>1</sup>Wydział Architektury Politechniki Wrocławskiej  
ul. Bolesława Prusa 53/55  
50-317 Wrocław

**Słowa kluczowe:** fortyfikacje Wrocławia, fortyfikacje nowożytnie, fortyfikacje bastionowe, rekonstrukcja, fazy rozwojowe

## STRESZCZENIE

Podjęcie tematu ma na celu zrekonstruowanie zmian, jakie zachodziły w obrębie bastionu Sakwowego od XV do XX wieku na podstawie dostępnych źródeł ikonograficznych i pisanych. Dziś jest to jedno z ważniejszych miejsc we Wrocławiu. Pomimo tego, że zatraciło już całkowicie swój militarny charakter, wciąż znajduje się przy jednej z ważniejszych arterii komunikacyjnych miasta łączących Dworzec Główny z Placem Dominikańskim. Pod koniec XIX wieku, po demilitaryzacji miejskich fortyfikacji, bastion został przekształcony we wzgórze parkowe, a następnie w kompleks rozrywkowo-rekreacyjny wybudowany przez Carla Schmidta na zlecenie właściciela cukrowni na Klecinie - Adolfa Liebicha. Obiekt, który mocno ucierpiał podczas II Wojny Światowej, w bardzo złym stanie technicznym, stoi do dziś.

Po przeanalizowaniu fragmentów map dotyczących bastionu, autorki wskazały fazy jego rozwoju.

Faza 0. **Dwie basteje** (XVI w.) - W obrębie Bastionu Sakwowego początkowo znajdowały się dwie basteje. Tuż przy bramie Sakwowej znajdowała się ziemna basteja, która broniła wejścia do miasta. Niedaleko niej, na zakolu fosy, znajdowała się druga - murowana.

Faza 1. **Pentone i basteja** (koniec XVI w.) - W miejscu ziemnej bastei powstało nowe małe dzieło nowożytne - *pentone*. Jego obrys został prawdopodobnie wyznaczony na obrysie tej bastei, lecz nie pokrywał się idealnie z jej osią.

Faza 2. **Bastion Sakwowy** (XVII-XVIII w.) - Bastion wchłonął prawdopodobnie w swój obrys istniejący już *pentone* oraz murowaną basteję. Ze źródeł wynika, że był to bastion nowowłoski, z dwoma orylonami i dwupoziomowymi czołobitniami (dolny poziom przeznaczony był dla obsługi armat, górny dla strzelców).

Faza 3. **Bastion bez zachodniego orylonu** (koniec XVIII w.) - Pod koniec XVIII w. z ikonografii znika zachodni orylon bastionu. W jego miejscu powstał prosty bark dochodzący do murów obronnych, już bez kazamatów i orylonu. Poza tym kształt reszty bastionu nie uległ wyraźnej zmianie.

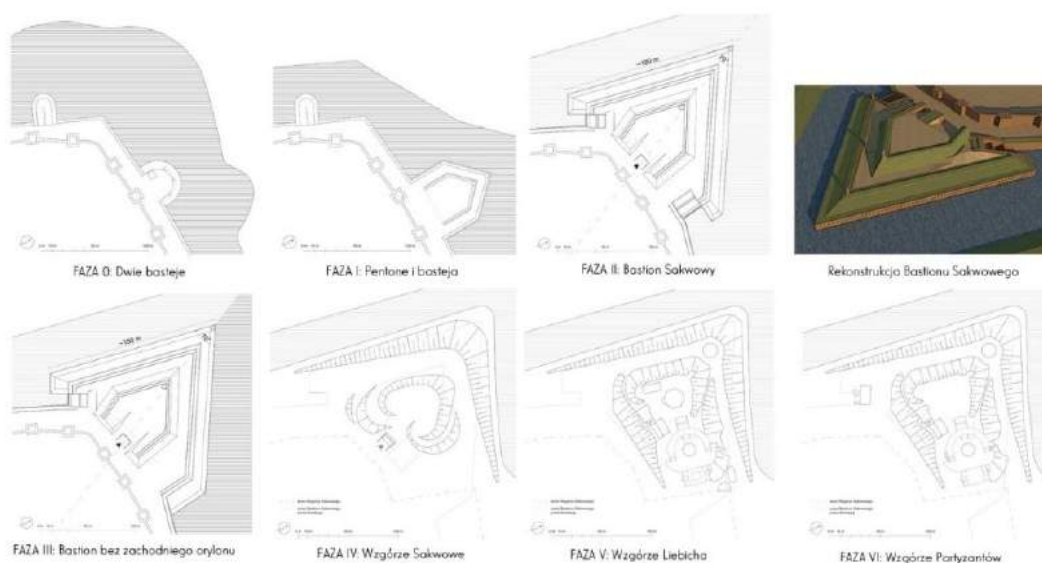
Faza 4. **Wzgórze Sakwowe** (XIX w.) - Po demilitaryzacji miasta w 1808 roku bastion został zamieniony na wzgórze Sakwowe. Z pierwotnego kształtu bastionu można wnioskować, że pozostało jedynie czoło. Na podstawie analiz przyrównywania map i obecnego stanu z widoku satelitarnego kąć między czoła bastionu został zachowany. Po demilitaryzacji teren został obsadzony drzewami

oraz wyznaczono ścieżki spacerowe. Pozostało jedynie wejście do korytarzy prowadzących do kazamat.

Faza 5. **Wzgórze Liebicha** (koniec XIX w.) - Pół wieku po przemianowaniu bastionu na Wzgórze Sakwowe miejscem zainteresował się właściciel cukrowni na Klecinie - Adolf Liebich. Na jego zlecenie Carl Schmidt zaproponował w tym miejscu usytuowanie belwederu oraz wieży.

Faza 6. **Wzgórze Partyzantów** (po 1945 r.) - Podczas wojny zachowane kazamaty pod wzgórzem posłużyły Niemcom jako baza i schron. By nie wzbudzać zainteresowania wysadzili oni wieżę Wzgórza Liebicha i wycięli dużą część drzewostanu. Po wojnie wieży nie odbudowano, a cały kompleks mimo wielu remontów popada wciąż w ruinę. Brak wieży widokowej i fatalny stan techniczny spowodował całkowite zamknięcie terenu dla zwiedzających.

Efektem podjętej pracy jest model rekonstrukcyjny Bastionu Sakwowego z XVII -XVIII wieku (Faza II).



Rekonstrukcja zmian zachodzących w obrębie Bastionu Sakwowego, opracowanie autorek

Opracowanie tematu ma za zadanie wykazanie potrzeby dokładnych badań relikwów fortyfikacji Bastionu Sakwowego oraz rewaloryzacji terenu dzisiejszego Wzgórza Partyzantów, tak by mogło ponownie stać się integralną częścią miasta.

## LITERATURA:

1. Bogdanowski, Janusz, *Architektura obronna w krajobrazie Polski*, Warszawa 2002.
2. Czajka, Roman (red.), *Atlas historyczny miast polskich*, Wrocław, Wrocław 2017.
3. Eckert, Wojciech, *Fortyfikacje nadodrzańskie w procesie rozwoju nowożytnej sztuki fortyfikacyjnej w XVII - XIX wieku*, Zielona Góra 2007.
4. Małachowicz, Edmund, *Stare Miasto we Wrocławiu: rozwój urbanistyczno-architektoniczny, zniszczenia wojenne i odbudowa*, Wrocław 1985.
5. Małachowicz Edmund, *Bastjeje fortyfikacje Wrocławia*. W: Małachowicz, Edmund (red.) i inni, *Bastjeje fortyfikacje w Polsce*, Wrocław 1975, s. 99-123.
6. Małczyński, Karol, Morelowski, Marian, Ptaszycka, Anna, *Wrocław - rozwój urbanistyczny*, Warszawa 1956.
7. Rozpędowski, Jerzy, *Bastjeje fortyfikacje na Śląsku*. W: Małachowicz, Edmund (red.) i inni, *Bastjeje fortyfikacje w Polsce*, Wrocław 1975, s. 137-146.

# **ZAMEK PIASTOWSKI WE WROCŁAWIU - HISTORIA DZIAŁAŃ KONSERWATORSKICH I BADAWCZYCH W OKRESIE 1945-2019**

**Małgorzata CHOROWSKA**

Wydział Architektury Politechniki Wrocławskiej  
ul. Bolesława Prusa 53/55  
50-317 Wrocław

**Słowa kluczowe:** zamek piastowski, relikty murów, badania archeologiczno-architektoniczne, konserwacja, ekspozycja

## **STRESZCZENIE**

Odkrycie podziemnych reliktyw murowanych, nie istniejącego od ponad 6 wieków zamku piastowskiego na Ostrowie Tumskim we Wrocławiu, nastąpiło po drugiej wojnie światowej. Zmieniło ono w sposób zasadniczy obraz dziejów tej części Wrocławia, znany z okresu przedwojennego. Badania archeologiczne prowadzone tam regularnie od 1946 r. dostarczyły dowodów na istnienie grodu w zachodniej części wyspy Tumskiej oraz potężnych wałów drewniano-ziemnych o zarysie owalu zbliżonego do trójkąta. W zabudowaniach klasztornych Sióstr Szkolnych de Notre-Dame przy ul. św. Marcina 12 ukazał się średniowieczny, dwuarkadowy alkierzyk, nieznan nawet tak wytrawnemu badaczowi jak Hans Lutsch. Alkierzyk ten został zinterpretowany przez Mariana Morelowskiego jako pozostałość po najstarszych komnatach zamku piastowskiego, natomiast Siostry skojarzyły go z miejscem, z którego św. Jadwiga rozdawała ubogim chleb. Od końca lat 50. XX w. prowadzono odbudowę kaplicy zamkowej p.w. św. Marcina, poprzedzoną badaniami archeologicznymi, które doprowadziły do odkrycia fragmentów potężnych konstrukcji wałów i nawarstwionych na nich fundamentów ceglano-muru obronnego zamku z około poł. XIII w. Odkrycia kolejnych reliktyw murów przypadły w udziale Olgierdowi Czernerowi (1968 r.), natomiast najstarszych partii ceglanych murów należących do nieznanego wcześniej zespołu książęcych kaplic i pałaców - Edmundowi Małachowiczowi i Czesławowi Lasocie (1965-67 i 1985-1988).

Odkrycie to było na tyle doniosłe i ważne dla mieszkańców Wrocławia, że zdecydowano się utworzyć podziemną ekspozycję reliktyw odkrytego zespołu sakralno-rezydencjonalnego. Pierwsza koncepcja takiej trasy powstała już w 1967 r., a kolejna wykonana przez Edmunda Małachowicza przy współpracy z Andrzejem Stupakiem, po aktualizacji badań i kolejnych odkryciach, w latach 1985 - 87. Gdyby wówczas doszło do jej realizacji byłoby to nowatorskie przedsięwzięcie zbliżone do ekspozycji „Wawelu zaginionego”, wyprzedzające o ponad 20 lat koncepcję podziemnej trasy turystycznej biegnącej pod krakowskim rynkiem. Jednakże złożona sytuacja formalno-prawna i własnościowa terenu dawnego zamku nie pozwoliła na jej realizację. Jedynie pewne partie murów obronnych, odkrywane w toku badań archeologicznych, zaczęto, począwszy od 1968 r., konserwować i eksponować, co sprawiło że zamek nie został całkowicie zapomniany.

W 2010 r. pojawiło się nowe podejście do idei badań i ekspozycji reliktyw zamku piastowskiego, w związku z przebudową i częściową odbudową północnego

skrzydła domu zakonnego Sióstr de Notre-Dame, które, na początku XX w., zostało wzniesione nad połową pałaców książęcych z XII-XIII w. W 2012 r. w podziemiach klasztoru powstała ekspozycja o nazwie „Piastowska Pieczęć”. Pokazano relikty części zamku na Ostrowie Tumskim. W 2014 r. kolejne badania archeologiczne ukazały mury jego drugiej połowy. Obecnie trwają prace dotyczące konserwacji tych murów w formie trwałej ruiny, finansowane z dotacji MKiDN oraz MKZ, jednocześnie władze klasztoru czynią niemałe wysiłki by pozyskać fundusze na ich zadaszenie.



Fotoskan reliktyw zamku piastowskiego odkrytych na terenie klasztoru Sióstr de Notre-Dame w latach 2010-2014, po lewej - ekspozycja w podziemiach domu zakonnego, po prawej - mury w wykopie archeologicznym, oprac. Paweł Rajski

## LITERATURA:

1. Bukowski, Marcin, *Wrocław z lat 1945-1952*, Warszawa-Wrocław 1985
2. Małachowicz, Edmund, *Wrocławski zamek książęcy i kolegiata św. Krzyża na Ostrowie*, Wrocław 1993.
3. Chorowska, Małgorzata, *Dylematy wokół zamku książęcego na Ostrowie Tumskim we Wrocławiu w świetle badań archeologiczno-architektonicznych z lat 2011-2012 oraz 2014*. W: *Katedra, ratusz, dwór. Wielkie miasta a władza świecka i kościelna w kulturze średniowiecznej Europy*, Kowalski, Jan i Ratajczak, Tomasz (red.), Poznań 2014, s. 137-163.

# POWOJENNA ODBUDOWA PRZYRYNKOWEGO KWARTAŁU OGRANICZONEGO ULICAMI KURZY TARG, SZEWSKĄ I OŁAWSKĄ WE WROCŁAWIU

Krystyna KIRSCHKE, Paweł KIRSCHKE

Wydział Architektury Politechniki Wrocławskiej  
ul. Bolesława Prusa 53/55  
50-317 Wrocław

**Słowa kluczowe:** Wrocław, Rynek, powojenna odbudowa

## STRESZCZENIE

Od średniowiecza do końca XIX w. Rynek wrocławski przechodził intensywne przemiany architektoniczne. Około połowy XIV w. utrwaliła się zwarta zabudowa pierzei złożona z kamienic mieszczańskich, lecz kwintesencją zmian było wzniesienie w pierwszej dekadzie XX w. trzech budynków komercyjnych, zajmujących niemal całą powierzchnię wschodniego bloku zabudowy pomiędzy ulicami Kurzy Targ, Szewską i Oławską. Były to: *Geschäftshaus zur Goldenen Krone*, wzniesiony na najbardziej ruchliwym narożniku miasta (skrzyżowaniu ulic Oławskiej i Świdnickiej), *Breslauer Disconto-Bank*, rozciągający się od Rynku do ul. Szewskiej oraz wielobranżowy dom towarowy *Warenhaus Gebrüder Barasch* zajmujący pozostałą część kwartału.



1. Od lewej: *Warenhaus Gebrüder Barasch*, *Breslauer Disconto-Bank* i *Geschäftshaus zur Goldenen Krone*. Poczтівka z lat 20. XX w., zbiory prywatne

Powojenne losy tych budynków stanowią przykład różnych koncepcji odbudowy Starego Miasta ze zniszczeń. Dobrze zachowany *Barasch* został odremontowany i

zachowując swą oryginalną funkcję przekształcony został w dom handlowy PSS Feniks. Mocniej uszkodzony bank poddano renowacji, zachowując wszystkie elementy jego struktury, za wyjątkiem formy dachu, który do dziś pozostaje zniekształcony. Dom handlowy *Goldene Krone* odtworzony został dopiero w 1960 r., na bazie zachowanego szkieletu konstrukcyjnego, jako tzw. kreacja retrospektywna nawiązując do renesansowej kamienicy pod Złotą Koroną. Interesujące były również dalsze losy tych budynków, dla których w latach 1997 - 2015 autorzy wykonali studia konserwatorskie. Wraz z dokonywanymi odkryciami i zmieniającymi się warunkami społeczno-gospodarczymi, modyfikowano stosowane strategie konserwatorskie oraz układy funkcjonalno-przestrzenne.



2. Dom handlowy PSS Feniks, wielofunkcyjny budynek gastronomiczno-hotelowy oraz będący w trakcie prac modernizacyjnych dom Pod Złotą Koroną, stan z 2019, fot. Paweł Kirschke

## LITERATURA:

1. Małachowicz, Edmund, *Stare Miasto we Wrocławiu. Zniszczenia, odbudowa, program*, Warszawa 1976.
2. Czerner, Olgierd, *Rynek Wrocławski*, Warszawa 1977.
3. Kirschke, Krystyna, Kirschke Paweł, *Sto lat domu handlowego "Feniks" (Warenhaus Gebrüder Barasch)*, Wrocław 2004.
4. Kirschke, Krystyna, *Tenement house "Under the Golden Crown" in Wrocław - renovation of the peculiar monument*, „Civil and Environmental Engineering Reports”, 2015, nr 4, s. 51-59.

# **BADANIA TOWARZYSZĄCE REWALORYZACJI WROCŁAWSKIEGO BLOKU ŚRÓDRYNKOWEGO**

**Rafał CZERNER**

Wydział Architektury Politechniki Wrocławskiej  
ul. Bolesława Prusa 53/55  
50-317 Wrocław

**Słowa kluczowe:** ratusz, sukiennice, blok śródrynkowy, badania

## **STRESZCZENIE**

Wrocławski blok ratuszowy, podobnie jak cały Rynek, po zakończeniu odbudowy ze zniszczeń II Wojny Światowej pozostawał aż do lat osiemdziesiątych XX wieku w stanie niezmiennym. Powoli jednak zaczęto w różnych częściach zabudowy śródrynkowej podejmować prace remontowe. Stawały się one okazją do badań architektonicznych i archeologicznych. Z czasem rosła skala działań, które stopniowo przyjęły formę kompleksowej rewaloryzacji. Uzupełniona została m.in. zburzona zabudowa w pierzei północno-zachodniej części ul. Sukiennice i sąsiadująca z nią przy Przejściu Żelaźniczym. Badania były prowadzone przez różne zespoły wrocławskich architektów i archeologów. Szczególna intensyfikacja prac nastąpiła wraz z decyzją o wymianie bruków placów i ulic oraz podziemnej infrastruktury w rejonie Rynku, którą zrealizowano w latach 1995-1997 (według zwycięskiego konkursowego projektu Róży i Tomasza Myczkowskich).

W bloku śródrynkowym stało się to okazją do przeprowadzenia rozległych badań sukiennic, części kramów bogatych, północnej pierzei bloku i podziemnych partii zewnętrznych ścian ratusza. W ślad za tym w latach 1999-2000 wykonana została kompleksowa rewaloryzacja wnętrza Piwnicy Świdnickiej i przeprowadzone równoległe badania architektoniczne i archeologiczne, które pozwoliły na wyjaśnienie kilku istotnych kwestii dotyczących chronologii budowy wrocławskiego ratusza. Dalsze prace rewaloryzacyjne i badania prowadzono w innych częściach bloku śródrynkowego. Istotnym okazało się podjęcie w 2011 r. ponownych badań w obrębie północnej pierzei Przejścia Żelaźniczego, w których wyniku odnalezione zostały kilkukondygnacyjne relikty budynków trzech kramów bogatych.

Prowadzone przez wiele zespołów, w ciągu prawie trzech dekad, badania architektury towarzyszące rewaloryzacji zabudowy śródrynkowej we Wrocławiu pozwoliły na znaczne poszerzenie wiedzy na temat znajdujących się tu budowli publicznych: handlowych i administracyjnych, przede wszystkim o uprzednio ich mniej znanych formach i sposobie funkcjonowania w średniowieczu. Badania prowadzono głównie w podziemnych partiach budowli i sporadycznie, za to z bardzo dobrymi rezultatami, w kondygnacjach wyższych. Najważniejszym, najbardziej reprezentacyjnym zespołem zabudowy były sukiennice i ratusz, poznano jednak lepiej także kramy bogate, smatruz, czy kramy północnej strony bloku.



Zasięg reliktyw architektonicznych we wrocławskim bloku śródrynkowym przebadanych od lat osiemdziesiątych XX w. (opracowanie R. Czerner).

#### LITERATURA:

1. Chorowska, Małgorzata, Dziedzic, Teresa, Krzywka, Maciej, *Trzy Kramy Bogate odkryte we Wrocławiu*, „Architectus”, 2015, nr 3, s. 35 - 46.
2. Czerner, Olgierd, *Rynek wrocławski*, Wrocław 1976.
3. Czerner, Rafał, Lasota, Czesław, *Średniowieczne murowane obiekty handlowe na Rynku Wrocławskim*. W: *Średniowieczny Śląsk i Czechy. Centrum średniowiecznego miasta. Wrocław a Europa środkowa*, Piekalski Jerzy, Wachowski Krzysztof (red.), Wrocław 2000, s. 331-347.
4. Czerner, Rafał, Lasota, Czesław, *Etapy budowy średniowiecznego wrocławskiego ratusza w świetle wyników badań z 1997 r.* W: *Wrocławski Rynek*, Wrocław 1999, s. 14-18.

# **STARY CMENTARZ ŻYDOWSKI WE WROCŁAWIU. KONSERWACJA I OCHRONA DZIEDZICTWA KULTUROWEGO**

**Renata WILKOSZEWSKA-KRAKOWSKA**

Stary Cmentarz Żydowski  
Oddział Muzeum Miejskiego Wrocławia  
ul. Ślężna 37/39  
50-301 Wrocław

**Słowa kluczowe:** cmentarz żydowski, Muzeum Miejskie Wrocławia, rewaloryzacja, ochrona dziedzictwa kulturowego

## **STRESZCZENIE**

Cmentarz żydowski przy ul. Ślężnej w okresie powojennym popadł w niepamięć i szybko niszczał. Należał on do jednych z wielu obiektów w mieście, które stały się przykładem zerwania ciągłości kulturowej. Wynikało to zarówno z tragicznych doświadczeń Holokaustu i całkowitego unicestwienia dawnej wrocławskiej społeczności żydowskiej, jak również wymiany ludności Wrocławia po 1945 r. W ostatnich miesiącach II wojny światowej nekropolia znalazła się w centrum zaciętych walk o miasto, a ich skutkiem była ogromna skala zniszczeń w jej substancji.

Po trzydziestu latach od tych wydarzeń, zapomniana przez wielu nekropolia została w 1975 r. wpisana do rejestru zabytków miasta, jako zwarta kompozycja architektoniczno-przyrodnicza. W latach 1978-1980 sporządzono wstępne wnioski konserwatorskie do rewaloryzacji cmentarza, sugerując stworzenie zamkniętego lapidarium dzieł dawnej sztuki sepulkralnej. Na terenie nekropolii występowały bowiem cenne, pod względem artystycznym i kulturowo-historycznym, pomniki nagrobne. Na początku lat 80. XX w. rozpoczął się długi proces prac konserwatorskich, kontynuowanych nieustannie do dzisiaj. W 1988 r. nekropolia została udostępniona do zwiedzania jako Muzeum Architektury Cmentarnej (oddział Muzeum Architektury), a od 1991 r. jako Muzeum Sztuki Cmentarnej (obecnie oddział Muzeum Miejskiego Wrocławia).

W wyniku wieloletniej działalności konserwatorskiej uratowano od zniszczenia i zabezpieczono nie tylko wiele macew i obiektów małej architektury o wyjątkowym znaczeniu historyczno-artystycznym, ale także uchroniono liczne okazy starodrzewów o bezcennych walorach ozdobnych.



Brama wejściowa na Stary Cmentarz Żydowski przy ul. Ślężnej, fot. R. Wilkoszewska-Krakowska, stan z 2018

Działania w zakresie ochrony tego ważnego dziedzictwa kulturowego Wrocławia obejmują nie tylko rekonstrukcje pomników nagrobnych, ale także losów i biografii przedstawicieli dawnej wrocławskiej gminy żydowskiej, pochowanych na cmentarzu w latach 1856–1942. Ich upamiętnianie wpisuje się w istotny aspekt zadań statutowych muzeum, realizowanych poprzez działalność edukacyjną, naukową, popularyzatorską, wydawniczą, wystawienniczą i dokumentacyjną. W wykładach, odczytach, lekcjach muzealnych, warsztatach i oprowadzaniach po cmentarzu rocznie uczestniczy kilkanaście tysięcy osób. Przedmiotem prac badawczych ostatnich lat była identyfikacja miejsc pochówku, przeprowadzana na podstawie wnikliwych kwerend archiwalnych, a ich rezultatem było ustalenie około stu miejsc pochówku, wybitnych przedstawicieli świata nauki i kultury, zasłużonych nie tylko dla Wrocławia, ale także dla całej Europy.

#### LITERATURA:

1. Łagiewski, Maciej, *Stary Cmentarz Żydowski*, Wrocław, s. 6-8.
2. Łagiewski, Maciej, *Macewy mówią*, Wrocław 1991, s. 38-39.
3. Materiały niepublikowane z archiwum zakładowego, w tym m.in. sprawozdania, inwentaryzacje dendrologiczne.

# KONSERWACJA I REKONSTRUKCJA - RELACJA Z PRAC PROWADZONYCH W ZESPOLE BUDYNKÓW KAMPUSU E POLITECHNIKI WROCŁAWSKIEJ W LATACH 2010–2019

Agnieszka GRYGLEWSKA<sup>1</sup>, Dominika OLEŚ<sup>1</sup>

<sup>1</sup>Wydział Architektury Politechniki Wrocławskiej  
ul. Bolesława Prusa 53/55  
50-317 Wrocław

**Słowa kluczowe:** Wrocław, XIX/XX w., secesja, dekoracja architektoniczna, rewaloryzacja

## STRESZCZENIE

Zespół budynków Szkoły Rzemiosł Budowlanych i Wyższej Szkoły Budowy Maszyn, obecnie Kampusu E Politechniki Wrocławskiej, ukończony w latach 1901–1907 według projektu Karla Klimma, był na początku XX wieku jedną z najważniejszych inwestycji miejskich we Wrocławiu. Wyróżniał się bogactwem form i symboliki secesyjnej dekoracji, związanej z państwem, miastem, rzemiosłem budowlanym oraz funkcją oświatową budynku.



1. Napisy: BAUGEWERK-SCHULE i OHN' FLEISS KEIN PREIS nad bocznym wejściem do budynku dawnej Szkoły Rzemiosł Budowlanych i Wyższej Szkoły Budowy Maszyn (dziś budynek Politechniki Wrocławskiej - E1) przy ul. Prusa 53/55; obecnie napisy są zrekonstruowane, fot. a. – BUWr, 1904; b. - 1945 - 2011; c. - 2012; fot. A. Gryglewska (b. i c.)

Prace remontowe, prowadzone w budynkach E1, E3 i E5 kampusu w ciągu ostatnich 10 lat, poszerzyły znacząco wiedzę na temat oryginalnej dekoracji rzeźbiarskiej i malarskiej, detalu architektonicznego i kolorystyki wnętrz, wykonanych m.in. przez takich artystów jak malarze-dekoratorzy Hans Rumsch i Edmund Görtz oraz rzeźbiarze Wilhelm Künzel i Carl Hiller.

Referat prezentuje działania polegające na konserwacji odsłoniętych w czasie prac, we wnętrzach i na elewacjach, napisów, fryzów, reliktyw kolorystyki, lub ich rekonstrukcji, ale również na rekonstrukcji detali kamieniarskich, sztukatorskich, ciesielskich i innych.



2. Konserwacja odsłoniętego napisu ERBAUT 19-03 na elewacji zachodniej i rekonstrukcja kolorystyki wnętrza klatki schodowej budynku E5, fot. A. Gryglewska, 2016

#### LITERATURA:

1. Agnieszka Gryglewska, *Department of Architecture of Wrocław University of Technology in the former seat of Construction Crafts School and Higher School of Machine Building*, „Architectus”, 2010, nr 1, s. 31–37.
2. Agnieszka Gryglewska, *Exemplary materials and building technologies in the hundred-year edifice of the Former Construction Crafts School in Wrocław*. W: *Structural analysis of historical constructions*. Proceedings of the International Conference on Structural Analysis of Historical Constructions, SAHC 2012, 15-17 October 2012, Wrocław, Poland. Vol. 2 / ed. Jerzy Jasieńko. Wrocław 2012, s. 1145–1153.

# REWALORYZACJA ARCHITEKTURY MODERNISTYCZNEJ OKRESU MIĘDZYWOJENNEGO WE WROCŁAWIU

Jadwiga URBANIK

Wydział Architektury Politechniki Wrocławskiej  
ul. Bolesława Prusa 53/55  
50-317 Wrocław

**Słowa kluczowe:** modernizm, okres międzywojenny, rewaloryzacja

## STRESZCZENIE

Spuścizna architektoniczna twórców zaliczanych do nurtu funkcjonalizmu we Wrocławiu jest przedmiotem dyskusji nad jej rewitalizacją, restauracją oraz działaniami konserwatorskimi. Max Berg, Hans Poelzig, Erich Mendelsohn, Heinrich Rump, Herman Dernburg, Otto Salvisberg, Heinrich Lauterbach, Hans Scharoun, Paul Heim, Albert Kempter oraz wielu innych, to nazwiska dla których warto spojrzeć wstecz.

Szczęśliwie prawie wszystkie budynki zaprojektowane przez nich znalazły się pod ochroną w postaci wpisu do gminnej ewidencji zabytków lub rejestru zabytków. Wyższy stopień ochrony konserwatorskiej nie zawsze oznacza jednak większe bezpieczeństwo budynku. Jak wynika z badań nad ich współczesnymi losami, niektóre ważne dzieła, wpisane do rejestru, chronione również zapisami w planach urbanistycznych, niszczonej pozbawione użytkownika.

W ciągu ostatnich dwudziestu paru lat wzrosło w Europie zainteresowanie architekturą i urbanistyką okresu międzywojennego. Punktem zwrotnym tych działań stało się powołanie do życia w 1990 roku stowarzyszenia DOCOMOMO (International Working Party for **D**ocumentation and **C**onservation of Buildings, Sites and Neighbourhoods of the **M**odern **M**ovement), podczas międzynarodowej konferencji w Holandii, w Eindhoven. DOCOMOMO stało się od początku platformą wymiany doświadczeń dotyczących badań i rewaloryzacji architektury modernistycznej. Dziś, po prawie 30 latach istnienia tej organizacji, możemy śmiało powiedzieć, że powstały właściwe zasady postępowania z tym cennym dziedzictwem architektonicznym.

Tak jak przed laty wrocławscy architekci chcieli zwrócić uwagę kraju, a może również Europy na stolicę Prowincji Śląskiej i działania tu podejmowane, tak dziś wrocławscy historycy architektury i konserwatorzy chcą zwrócić uwagę na znaczące dzieła, które tu wówczas powstawały. Niektóre z nich nie potrzebują przypomnienia, bowiem od dawna są wymieniane w literaturze przedmiotu (Hala Stulecia Maxa Berga, Pawilon Czterech Kopuł Hansa Poelziga - dzieła zwiastujące nową epokę, dom towarowy Ericha Mendelsohna czy dom hotelowy Hansa Scharouna). Wrocławskie osiedle wystawy pod hasłem "Mieszkanie i miejsce pracy" (WUWA - "Wohnung und Werkraum" Ausstellung), zorganizowanej właśnie w Hali Stulecia i na terenach wystawowych wokół, osiedle, do którego należy dom hotelowy Hansa Scharouna, zostało zachowane w prawie niezmiennym kształcie i stanowi bardzo ciekawy przykład prądów architektonicznych końca lat dwudziestych, u schyłku Republiki Weimarskiej. W tym roku obchodzi 90-lecie powstania. Warto więc przyjrzeć się działaniom konserwatorskim, które od pewnego czasu koncentrują się na tej architekturze. Czy jednak nie popełniono pewnych błędów?



Dom dla hotelowy projektu Hansa Scharouna, osiedle WuWA, stan przed i po renowacji,  
fot. J. Urbanik

Termin „Gesamtkunstwerk” stosowany przez architektów projektujących budynki awangardowe przed II wojną światową, przejęty z Wagnerowskiej koncepcji dzieła muzycznego, powinien być uwzględniony w pracach rewaloryzacyjnych dotyczących tych samych dzieł architektury. Wydaje się, że ideałem byłoby zrealizowanie takiego dzieła całościowego, które przywróciłoby budynkowi jego pierwotny wygląd, od wnętrza ku zewnątrz, tak jak projektowali budynki ich twórcy w okresie międzywojennym, zwłaszcza ci, którzy stosowali organiczne kształtowanie formy (Organhaftesbauen). Aby przeprowadzić prawidłową rewaloryzację budynku należącego do nurtu awangardy międzywojennej należy przede wszystkim zrozumieć koncepcję architekta, zaproponowane przez niego rozwiązania funkcjonalne, zastosowane technologie i będącą konsekwencją tego formę architektoniczną. Forma to nie tylko kształt bryły budynku, to również kolorystyka oraz urządzenie wnętrz wynikające z zaproponowanej funkcji. Jedynie poprzez odtworzenie całości można docenić estetykę przedwojennej awangardy i zachować ją dla następnych pokoleń jako ślad drogi, którą przebyli architekci ku nowoczesności. To będzie możliwe jedynie wtedy gdy zostanie wykonane szczegółowe studium historyczno – konserwatorskie budynku, jego funkcja nie ulegnie zasadniczej zmianie i przede wszystkim właściciel budynku lub jego użytkownik zrozumie konieczność powrotu do pierwotnej koncepcji projektanta.

## LITERATURA:

1. Urbanik, Jadwiga, Tomaszewicz, Agnieszka, *Flat roof - advantage or disadvantage of modern movement buildings*. W: *Structural Analysis of Historical Constructions*, F. Pena & M. Chávez (red.), Mexico City 2014, s. 1-12.
2. Urbanik, Jadwiga, *Renowacja wzorcowego osiedla Werkbundu we Wrocławiu - sukcesy i porażki*. W: *Modernizm w Europie - modernizm w Gdyni: architektura XX wieku do lat sześćdziesiątych i jej ochrona w Gdyni i w Europie*. Maria Jolanta Sołtysik, Robert Hirsch (red.). Gdynia 2014, s. 209-216.
3. Urbanik, Jadwiga, 2012, *Renovation of modern movement buildings, original form versus building technology, from Le Corbusier to Hans Scharoun*. W: *Structural analysis of historical constructions*, Jerzy Jasieńko (red.). Wrocław, Dolnośląskie Wydawnictwo Edukacyjne, t. 3, s. 2809-2817.

# **„JEDŹ I BEZ POMNIKA NIE WRACAJ...” – O PRZYBYCIU POMNIKA ALEKSANDRA FREDRY DO WROCŁAWIA**

Agnieszka TOMASZEWICZ<sup>1</sup>, Joanna MAJCZYK<sup>1</sup>

<sup>1</sup>Wydział Architektury Politechniki Wrocławskiej  
ul. Bolesława Prusa 53/55  
50-317 Wrocław

**Słowa kluczowe:** Wrocław, pomniki, Aleksander Fredro

## **STRESZCZENIE**

Tytułowe zdanie „jedź i bez pomnika nie wracaj” stanowi podsumowanie misji, jaką powierzono profesorowi Olgierdowi Czernerowi w kwietniu 1956 roku. Profesor pełnił wówczas obowiązki konserwatora miejskiego i jako przedstawiciel Prezydium Miejskiej Rady Narodowej prowadził negocjacje z urzędnikami Ministerstwa Kultury i Sztuki w sprawie przyznania pomnika Aleksandra Fredry Wrocławowi.

Postać pisarza siedzącego na fotelu została odlana z brązu według modelu opracowanego w 1896 roku przez Leonarda Marconiego i ustawiona pierwotnie we Lwowie na pl. Akademickim. W 1944 roku, po zajęciu miasta przez wojska radzieckie, pomnik został rozebrany, a następnie – kilka lat później – przekazany Polsce. Oprócz rzeźby Fredry do kraju przywieziono wówczas pomnik Kornela Ujejskiego, który przekazano Szczecinowi.

Po sprowadzeniu rzeźby pisarza do Wrocławia, ustawiono go bez cokołu, na drewnianych paletach w południowej części Rynku (il. 1), niemal na miejscu zburzonego pomnika króla pruskiego Fryderyka Wilhelma III; rozpoczęto też burzliwą dyskusję na temat docelowego miejsca usytuowania monumentu.

W jednym z lokalnych dzienników informowano, że w pierwszych tygodniach „pobytu” Fredry we Wrocławiu, do redakcji wpłynęło wiele sugestii czytelników dotyczących umiejscowienia pomnika, dlatego postanowiono rozpisać wśród wrocławian konkurs dotyczący rozwiązania tej niełatwej kwestii. Propozycje mieszkańców miasta stanowiły punkt wyjścia do określenia czterech potencjalnych lokalizacji pomnika pisarza, które wysunęli urzędnicy Miejskiego Zarządu Architektoniczno-Budowlanego kierowanego przez Leszka Dąbrowskiego. Pierwsza z nich przewidywała ustawienie monumentu w południowej części Rynku „tyłem do sukiennic i bokiem do ratusza”. Wybór miejsca tłumaczono względami turystycznymi, uznano też, że gmach sukiennic „jest spokojnym tłem dla pomnika”. Problem dostrzegano natomiast w różnicach stylowych między ratuszem, zabudową południowej pierzei Rynku oraz samego monumentu. Drugą propozycję umiejscowienia pomnika stanowił plac znajdujący się po zachodniej stronie siedziby Ossolineum – niewielkie rozmiary placu odpowiadały wielkości rzeźby, narzekano jednak na brak odpowiedniej obudowy jego północnego i południowego boku. Rozważano także ustawienie pomnika w niedalekim sąsiedztwie, na placu przed gmachem głównym Uniwersytetu - wśród mankamentów tej lokalizacji wymieniano jednak bardzo zły stan zabudowy, która zamykała plac od południa i wschodu, a także – podobnie jak w przypadku poprzedniej propozycji – niewielki ruch pieszy.



Wrocław, pomnik Aleksandra Fredry bez cokołu, 1956, Muzeum Architektury

Wreszcie ostatnia sugestia urzędników dotyczyła skweru, który urządzono wzdłuż ul. Świdnickiej (wówczas Stalingradzkiej), między siedzibą Opery a fosą miejską. Atutem tej lokalizacji była bez wątpienia dostępność, obawiano się jednak, że niewielki pomnik „zginie” w zieleni.

Ostatecznie w czerwcu 1956 r. zdecydowano, że rzeźba Fredry zostanie w Rynku, w miejscu swojego tymczasowego usytuowania. Jak zauważył Gregor Thum w książce o tuż powojennych dziejach Wrocławia, wybór lokalizacji posągu pisarza, który ustawiono na miejscu zburzonego monumentu króla pruskiego, nie był przypadkowy - chodziło bowiem o zachowanie funkcji „narodowo nacechowanych miejsc pamięci”. Warto wspomnieć, że lwowski pomnik Marconiego był właściwie jedynym posągiem, który wyeksponowano w przestrzeni publicznej miasta w pierwszych latach po wojnie.

## LITERATURA

1. Antkowiak, Zygmunt, *Pomniki Wrocławia*, Wrocław 1985.
2. [b.a.], *Pokłony Wrocławia dla Aleksandra Fredry*, „Słowo Polskie”, 22.05.1956.
3. [b.a.], *Pokłosie naszego konkursu-ankiety. Jest w czym wybierać - teraz trzeba zdecydować, gdzie ostatecznie ma stać pomnik Aleksandra Fredry*, „Gazeta Robotnicza”, 02-03.06.1956.
4. Dąbrowski, Leszek, *O wyborze miejsca dla pomnika Fredry we Wrocławiu*, „Słowo Polskie”, 23.05.1956.
5. Thum, Gregor, *Obce miasto. Wrocław 1945 i potem*, Wrocław 2008.

# KONSERWATORSKI PLAN ZARZĄDZANIA DLA HALI STULECIA (CONSERVATION MANAGEMENT PLAN – CMP)

Jerzy ILKOSZ<sup>1</sup>, Grzegorz GRAJEWSKI<sup>2</sup>, Hana ČERVINKOVÁ<sup>3</sup>,  
Jadwiga URBANIK<sup>4</sup>

<sup>1</sup>Muzeum Architektury  
ul. Bernardyńska 5  
50-156 Wrocław

<sup>2</sup>Narodowy Instytut Dziedzictwa  
ul. Władysława Łokietka 11  
50-234 Wrocław

<sup>3</sup>Dolnośląska Szkoła Wyższa  
ul. Strzegomska 55  
53-611 Wrocław

<sup>4</sup>Wydział Architektury Politechniki Wrocławskiej  
ul. Bolesława Prusa 53/55  
50-317 Wrocław

**Słowa kluczowe:** modernizm, konserwacja zabytków, zarządzanie zabytkami

## STRESZCZENIE

Setna rocznica odezwy *Do mojego narodu*, wydanej w 1813 roku, w czasie wojen napoleońskich, przez króla Fryderyka Wilhelma II była powodem budowy w latach 1911-1913 Hali Stulecia, która miała służyć wystawom, koncertom i zawodom sportowym, festiwalom i zgromadzeniom publicznym. Zaprojektowana przez Maxa Berga budowla została wzniesiona z betonu i szkła. Żebrowana kopuła była pierwszą na świecie konstrukcją żelbetową o tak dużej rozpiętości. Dzięki użytej metodzie konstrukcyjnej możliwe było maksymalne zmniejszenie powierzchni ścian: wewnątrz oświetliły pasma okien, niemal całkowicie, przeszklonej kopuły. Berg pozostawił swą śmiałą żelbetową konstrukcję nieotynkowaną, eksponując jej pełną ekspresji dynamikę i dbając o efekty luministyczne we wnętrzu.

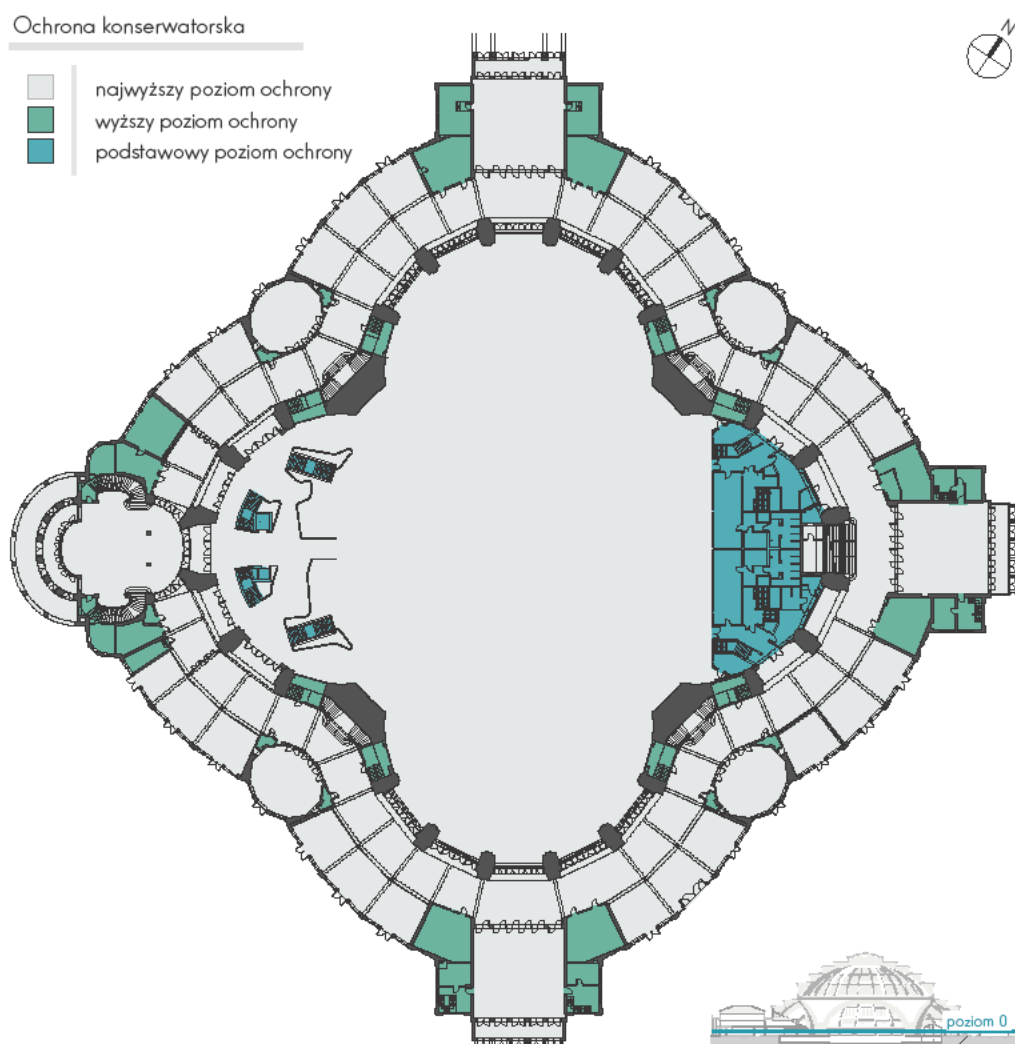
Hala Stulecia to nie tylko kamień milowy nowoczesnej architektury betonowej, ale także jeden z pierwszych nowoczesnych budynków w Europie, przeznaczony dla masowej widowni nowoczesnych, demokratyzujących się społeczności miejskich. Od powstania była atrakcją niemieckiego Breslau, a od 1945 roku polskiego Wrocławia i powszechnie znanym symbolem miasta. Obecnie jest jedną z atrakcji miasta przyciągającą turystów z całego świata.

Konserwatorski Plan Zarządzania (CMP – Conservation Management Plan) określa nowe standardy ochrony zabytków modernistycznych. W Polsce został opracowany po raz pierwszy w 2015 roku w ramach programu „Keeping It Modern” finansowanego przez The Getty Foundation, a poświęconego ochronie unikalnych modernistycznych budynków na świecie.

Opracowanie to ma służyć dziś i w przyszłości jako główne źródło informacji przy podejmowaniu decyzji o zakresie prac remontowych i konserwatorskich oraz rozważaniu jakichkolwiek zmian w budynku i na obszarach do niego przyległych.

Dokument opisuje historię powstania Hali Stulecia i przebieg budowy oraz definiuje jej wyjątkową wartość architektoniczną. Szczegółowo omówione zostały dotychczasowe prace remontowe i restauratorskie. Na potrzeby CMP wykonano specjalistyczne badania konstrukcji, badania materiałowe, monitoring bezpieczeństwa i stanu zachowania oraz badania stratygraficzne i laboratoryjne kolorystyki wnętrz i elewacji zewnętrznej. Otaczająca budowlę zieleń została zinwentaryzowana, oceniono jej stan zdrowotny i sformułowano zalecenia co do sposobu pielęgnacji.

Duży nacisk położono na szczegółowe wytyczne konserwatorskie, tak aby obecne i przyszłe utrzymanie budynku mogło być przeprowadzane systematycznie, metodycznie i starannie. CMP wraz z innymi dokumentami wynikającymi z polskich wymogów prawnych - powinien stanowić podstawę do wprowadzenia jednolitego planu zarządzania dla całego obszaru objętego wpisem na listę światowego dziedzictwa UNESCO.



Konserwatorski Plan Zarządzania dla Hali Stulecia - stopniowanie poziomu ochrony konserwatorskiej budynku, rys. Joanna Majczyk

## LITERATURA:

Ilkosz, Jerzy, Červinková, Hanna, Grajewski, Grzegorz, Urbanik Jadwiga, *Hala Stulecia we Wrocławiu. Konserwatorski plan zarządzania*, Muzeum Architektury we Wrocławiu, Wrocław 2016.

# **RENOWACJA STRUKTURY BETONOWEJ ELEWACJI HALI STULECIA WE WROCŁAWIU – ZAŁOŻENIA PROJEKTOWE, REALIZACJA, AKTUALNY STAN, WNIOSKI**

**Leszek Stanisław KONARZEWSKI**

Wydział Architektury Politechniki Wrocławskiej  
ul. Bolesława Prusa 53/55  
50-317 Wrocławiu

**Słowa kluczowe:** wczesny modernizm, Hala Stulecia, renowacja

## **STRESZCZENIE**

Halę Stulecia we Wrocławiu wzniesiono w 1913 roku jako główny budynek Terenów Wystawowych. Została zaprojektowana przez architekta Maxa Berga i konstruktora Gintera Trauera, wykonana z żelbetu z widocznym rysunkiem szalunków na elewacji.

W momencie przystąpienia do prac naprawczych, powierzchnia betonu była w wielu miejscach popękana, o zniszczonej powierzchni i odsłoniętym kruszywie, z licznymi uszkodzeniami i ubytkami. Wymagała więc kompleksowych prac konserwatorsko-remontowych. W wielu miejscach na elewacji widoczne były żółtawe pozostałości powłok scalających. Na podstawie wstępnych badań stwierdzono, że są to bardzo cienkie powłoki, z pigmentem mineralnym o żółtawym odcieniu.

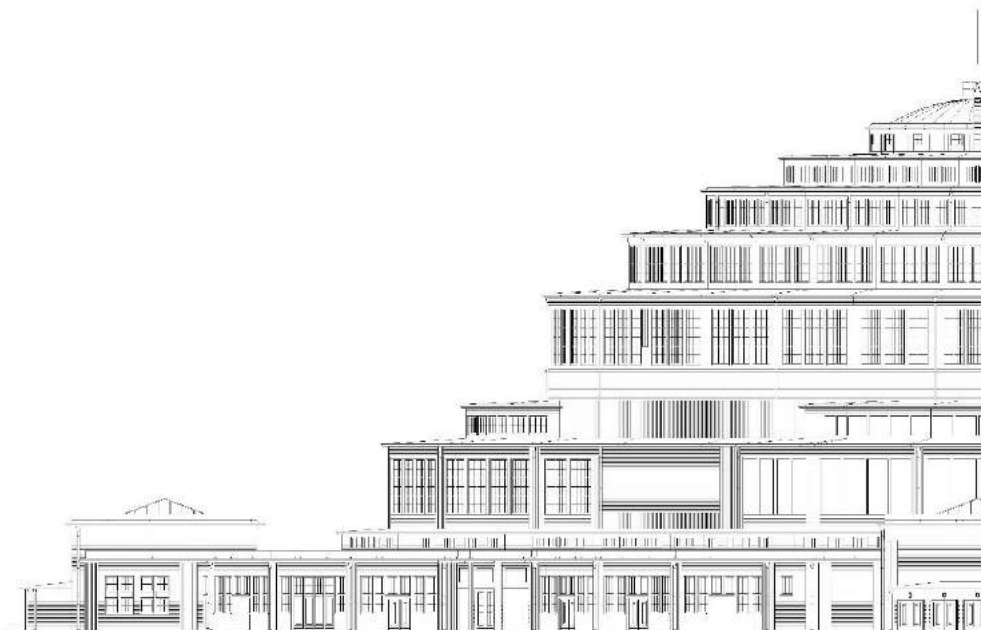
Renowację betonowej powierzchni elewacji poprzedziło jej oczyszczenie wykonane sposobem nie powodujący uszkodzeń faktury. Zastosowano technologię strumieniowo-ścierną w osłonie wodnej. Następnie przeprowadzono: naprawy i zabezpieczenie wewnętrznej struktury betonu i żelbetu, naprawy uszkodzeń betonu i zbrojenia, reprofilację ubytków, wypełnienia pęknięć, a także uzupełnienia głęboko wypłukanej przez deszcz i wiatr struktury betonu.

Działając zgodnie ze sztuką konserwacji ważne było, aby nie odtwarzać w pełni pierwotnej powierzchni, nie „idealizować” jej faktury, lecz by przy całym procesie renowacji odczuwalny został duch stuletniej budowli.

Wyróżnić można było następujące powierzchnie elewacji: o pionowym rysunku szalunków, o poziomym rysunku szalunków, powierzchnie gładko zatarte i powierzchnie otynkowane, w tym powierzchnie o w różnym stopniu zniszczonej fakturze.

Strukturę betonu należało wzmocnić impregnując preparatami o odpowiednich parametrach, a po nałożeniu właściwego podkładu, scalić kolorystycznie specjalnymi powłokami laserunkowymi, dla uzyskania koloru betonu o ciepłym odcieniu, nawiązując do pierwotnej kolorystyki.

Prawdziwy odcień zastosowanego betonu można było określić w miejscu nowych odłamów i odspojeń, a także na wypłukanych przez deszcz fragmentach elewacji, poddanych dodatkowemu myciu. Na próbkach pobranego materiału natomiast, wyraźnie widoczna była powłoka o żółto-żółtawym odcieniu pochodząca prawdopodobnie z lat 30-tych, którą pokryta była cała powierzchnia elewacji Hali.



Elewacja Hali Stulecia z widocznym rysunkiem szalunków

Dla scalenia kolorystycznego zastosowano powłokę laserunkową złożoną z dwóch składników farb renowacyjnych KEIM Concretal - Lasur. Renowacją objęta została także stolarka okienna pochodząca z początku zeszłego wieku oraz stolarka okienna kularów, która została wymieniona w latach 1997 - 2006.

Integralnym elementem prac renowacyjnych było wykonanie napraw konstrukcji budynku, w tym głównie wzmocnienia pierścienia rozciąganego kopuły żebrowej Hali. Zastosowano wzmocnienie przy pomocy pęku lin stalowych napiętych wstępnie na powierzchni bębna pierścienia i zabezpieczonych antykorozyjnie i antyogniowo powłoką betonu.

Remont dotyczył także przeprowadzenie kompleksowych prac remontowych, ocieplenia i ponownego pokrycia dachów.

W całym procesie renowacji za główne zadanie uznano, utrzymanie autentyczności materiałów i technologii oraz podkreślenie i uwypuklenie wieku budowli.

Aktualnie po upływie ponad 5 lat od przeprowadzonych napraw i renowacji można stwierdzić, że zastosowane techniki i materiały sprawdziły się. Nie ma wyraźnych śladów uszkodzeń i odbarwień powierzchni.

#### LITERATURA:

1. Ilkosz, Jerzy, *Hala Stulecia i Tereny Wystawowe we Wrocławiu - dzieło Maksa Berga*, Wrocław 2005.
2. Konarzewski, Leszek z zespołem, *Przebudowa i remont Hali Ludowej (Hali Stulecia), inwentaryzacja powykonawcza*, Wrocław 2007.
3. Tajchman, Jan z zespołem, *Opinia techniczna dolnego poziomu stolarki okiennej i drzwiowej Hali Ludowej (Hali Stulecia) we Wrocławiu*, Toruń 2007.
4. Wójtowicz, Ryszard, *Rozpoznanie konserwatorskie i badanie kolorystyki ścian zewnętrznych Hali Stulecia we Wrocławiu*, Wrocław 2009.
5. Czarnecki, Lech, Łukowski, Paweł, *Naprawy i konserwacje konstrukcji betonowych w świetle norm europejskich*, „Polski Cement – budownictwo, technologie, architektura”, 2008, nr 4.

# **WNĘTRZE HALI STULECIA WE WROCŁAWIU POWOJENNE REMONTY I PRZEBUDOWY, DOSTOSOWANIE DO AKTUALNYCH WYMOGÓW ZABYTKOWEGO WNĘTRZA SALI WIDOWISKOWEJ**

**Leszek Stanisław KONARZEWSKI**

Wydział Architektury Politechniki Wrocławskiej  
ul. Bolesława Prusa 53/55  
50-317 Wrocławiu

**Słowa kluczowe:** wczesny modernizm, Hala Stulecia, renowacja betonu

## **STRESZCZENIE**

Idea powstania wielkiej wielofunkcyjnej hali widowiskowej jak i terenów wystawowych we Wrocławiu, powstała już pod koniec XIX wieku. Idea ta znalazła ukoronowanie w realizacji wystawy w 1913 roku z okazji 100 rocznicy zwycięstwa pod Lipskiem, a jej centralnym akcentem stała się Hala Stulecia zaprojektowana przez architekta Maxa Berga i konstruktora Gintera Trauera.

Całość budowli ukazująca strukturę surowego betonu, układem przestrzennym nawiązuje do najwspanialszych zabytków sakralnych antyku i klasycyzmu.

Po zniszczeniach wojennych prowadzony był w Hali proces rekonstrukcji i zabezpieczeń uszkodzonych elementów konstrukcji, elewacji, uzupełnień stolarki i świetlików, naprawy pokrycia dachów, co pozwoliło utrzymać przedwojenny układ widowni. W latach 60-tych wymieniono większość instalacji wewnętrznych i zewnętrznych, wbudowano węzeł cieplny, usprawniono system wentylacji.

W roku 1975 przeprowadzono kolejną przebudowę wnętrza Hali, zainstalowano największy w Polsce ekran kinowy o wielkości 32 x 20 m, przebudowano scenę, wybudowano kabinę projekcyjną, przebudowano także zaplecze gastronomiczne sali cesarskiej, rozbudowano zespół trafostacji, przebudowano toalety w kuluarach.

W początku lat 90-tych umieszczono na scenie ruchomą, teleskopową widownię wykorzystywaną dla potrzeb widowisk sportowych. Narastająca jednak dekapitalizacja gmachu, pogarszający się stan bezpieczeństwa widzów i stan techniczny spowodowały, że podjęto decyzję o przeprowadzeniu kompleksowego, gruntownego remontu i przebudowy Hali. Okazją do realizacji prac stał się planowany we Wrocławiu Światowy Kongres Eucharystyczny. W lipcu 1995 r został rozstrzygnięty konkurs zorganizowany przez dyrekcję Hali Ludowej we Wrocławiu przy poparciu Stowarzyszenia Architektów Polskich, na projekt przebudowy i modernizacji wnętrza Hali oraz ideę zagospodarowania otoczenia wokół niej. Koncepcja opracowana przez zespół pod kierunkiem Leszka Konarzewskiego uzyskała I nagrodę i po wykonaniu kompleksowej dokumentacji projektowej skierowana została do realizacji. Celem przebudowy było wytworzenie w zabytkowej przestrzeni Hali nowoczesnej sali widowiskowej, dającej możliwość szybkiego i łatwego przekształcania w zależności od typu widowiska.

Mobilność wnętrza sali osiągnięto kształtując widownię 3-stopniowo poprzez ruchome segmenty widowni rozsuwane teleskopowo, segmenty typu podestowego

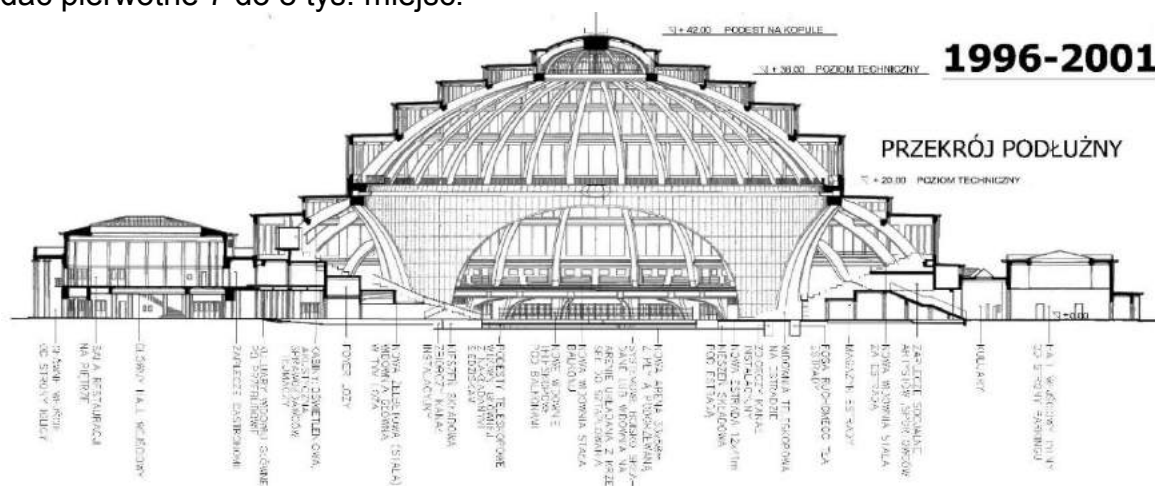
w dole części amfiteatru, poziomą platformę areny z możliwością rozkładania na niej systemu siedzeń czy boiska składanego. Przewidziano trzy podstawowe warianty użytkowania sali - wariant estradowy na 5.700 miejsc, sportowy na 5.900 miejsc i wariant targowy.

W 2009 roku, opracowana została specyfikacja dotycząca dokumentacji projektowej remontu wnętrza Hali Stulecia, w tym koncepcji zwiększenia widowni do 10 tys. widzów, wykonana przez zespół Leszka Konarzewskiego.

Projekt koncepcyjny, a następnie budowlany i wykonawczy, realizowały w 2010 r. biura - Chapman Taylor Warszawa i WroTECH Wrocław. Głównym projektantem był - architekt Leszek Tomaszewski, a generalnym wykonawcą Katowickie Przedsiębiorstwo Budownictwa Przemysłowego „BUDUS” S.A.

Rozwiązanie projektowe zakładało: widownię stałą na 3021 miejsc, widownię teleskopową na poziomie 0,00m na 2112 miejsc, widownię teleskopową na poziomie – 2,75m na 2.666 miejsc. Łącznie 7799 miejsc. Zaprojektowano także widownie na filarach na 1856 miejsc.

Niestety mimo przyjęcia minimalnych wielkości miejsc i zanizaniu wielkości przejść i nie najlepszej widoczności oraz braku środków, nie udało się zrealizować założonej wielkości, osiągając widownię tylko w granicach 5.100 miejsc. Obecnie trwają prace nad realizacją obniżonej areny i amfiteatru wokół niej, który powinien dać pierwotne 7 do 8 tys. miejsc.



Przekrój sali widowiskowej Hali Stulecia (Hali Ludowej), wariant estradowy, 1996-2001r.

## LITERATURA:

1. Trauer, Günter, Gehler, Willy, *Die Jahrhunderthalle in Breslau*, Berlin 1914.
2. *Projekt i realizacja przebudowy wnętrza Hali Ludowej we Wrocławiu w latach 1995-1997*. W: *Architektura Wrocławia*, t. 4., Gmach, Rozpędowski, Jerzy (red.), Wrocław 1998.
3. Konarzewski, Leszek, *Przebudowa sali widowiskowej Hali Ludowej na tle współczesnych tendencji organizacji widowisk estradowych, wystaw i turniejów sportowych*, Raport Wydziału Architektury Politechniki Wrocławskiej, Wrocław 2001.
4. Ilkosz, Jerzy, *Hala Stulecia i Tereny Wystawowe we Wrocławiu - dzieło Maksy Berga*, Wrocław 2005.

# **DZIAŁALNOŚĆ WROCŁAWSKIEJ DYREKCJI ODBUDOWY (1945-1951)**

**Aleksandra MARCINÓW**

Wydział Architektury Politechniki Wrocławskiej  
ul. Bolesława Prusa 53/55  
50-317 Wrocław

**Słowa kluczowe:** Wrocławska Dyrekcja Odbudowy, okres po II wojnie światowej, ochrona zabytków

## **STRESZCZENIE**

Okres bezpośrednio po zakończeniu II wojny światowej był dla zrujnowanego Wrocławia czasem rozpoczęcia prac mających na celu odgruzowanie oraz zabezpieczenie miasta. Kwestią priorytetową stała się odpowiednia organizacja działań przy zniszczonych budynkach, dlatego już w październiku 1945 r. ustanowiono specjalny organ techniczno-budowlany podległy Ministerstwu Odbudowy - Wrocławską Dyrekcję Odbudowy (WDO). W rozporządzeniu ją powołującym (Dz. U. 1946 r., nr 5, poz. 48) WDO nie otrzymała żadnych uprawnień ani funkcji dotyczących administracji budowlanej. Do jej zadań należało wykonawstwo budowlane o ograniczonym zakresie. W ramach swoich działań Dyrekcja miała zająć się budynkami państwowymi, samorządu terytorialnego oraz użyteczności publicznej, a także urządzeniami komunikacji miejskiej i drogami. Organem opiniodawczym, koordynującym jej działalność, została nowo powołana Komisja Programowa Dyrekcji Odbudowy. Z WDO współpracowały spółdzielnie budowlane, inżynierskie i techniczne, Państwowe Przedsiębiorstwo Budowlane Zjednoczenie Dolnośląskie oraz liczne przedsiębiorstwa prywatne.

Organizację Dyrekcji zlecono architektowi Józefowi Rybickiemu, który wcześniej zajmował się planowaniem regionalnym na terenie Lwowa i Stanisławowa. WDO swoją programową działalność rozpoczęła w drugim kwartale 1946 r. Do najpilniejszych prac należało zabezpieczenie dachów najmniej zniszczonych budynków, tak aby nie zaczęły one popadać w ruinę. Istotne było również zapewnienie odpowiedniej liczby mieszkań, a w następnej kolejności szkół i szpitali. Potrzeby szpitalnictwa udało się zaspokoić jeszcze w 1946 roku. Równoległe z tymi działaniami wyburzano budynki zagrażające bezpieczeństwu oraz usuwano gruz. Wraz z końcem 1946 r. zamknął się okres prac tymczasowych, a w centrum uwagi Dyrekcji znalazły się najcenniejsze budowle Wrocławia. Główne wysiłki skierowano na zabezpieczanie oraz odbudowę między innymi zabytków, najwięcej funduszy przeznaczono na ratowanie Katedry Wrocławskiej.

Dział Architektury Zabytkowej WDO istniał od połowy 1946 r. Na jego czele stał inż. arch. Marcin Bukowski z Krakowa. Oprócz Katedry zajęto się odbudową kilkunastu kościołów, prowadzono również prace m.in. przy Ratuszu, Arsenale Miejskim, Uniwersytecie, Ossolineum oraz domach mieszkalnych wokół Rynku oraz wzdłuż ulicy Białoskórniczej.



Prace prowadzone przez Wrocławską Dyрекję Odbudowy przy Katedrze Wrocławskiej, fot. Krystyna Gorazdowska, Muzeum Miejskie Wrocławia

W roku 1950 w związku z powołaniem Inspektoratu Nadzoru Budowlanego podjęto decyzję o likwidacji WDO. Działalność organu została zawieszona w dniu 26 maja 1950 r. zgodnie z zarządzeniem Ministra Budownictwa (Dz. U. 1950, nr 7, poz. 65), choć Dyrekcja działała do roku 1951.

#### **LITERATURA:**

1. Bukowski, Marcin, *Wrocław z lat 1945-1952. Zniszczenia i dzieło odbudowy*, Warszawa-Wrocław 1985.
2. Małachowicz, Edmund, *Stare miasto we Wrocławiu. Rozwój urbanistyczno-architektoniczny. Zniszczenia wojenne i odbudowa*, Warszawa-Wrocław 1985.
3. Prętczyński, Zenon, *Pamięci architektów wrocławskich 1945-2005*, Wrocław 2010.

#### **MATERIAŁY ARCHIWALNE:**

1. *Akta Wrocławskiej Dyrekcji Odbudowy we Wrocławiu z lat 1945-1951*, nr zespołu 449/III, Archiwum Państwowe we Wrocławiu.

#### **AKTY PRAWNE:**

1. *Rozporządzenie Ministra Odbudowy z dnia 12 stycznia 1946 r. o utworzeniu dyrekcji odbudowy w Gdańsku, Poznaniu i Wrocławiu* (Dz. U. 1946 r., nr 5, poz. 48).

# KILKA UWAG NA TEMAT WARTOŚCI ZABYTKU W XXI WIEKU

Marta RUDNICKA-BOGUSZ

Wydział Architektury Politechniki Wrocławskiej  
ul. Bolesława Prusa 53/55  
50-317 Wrocław

**Słowa kluczowe:** autentyzm, konserwacja zabytków, heritologia

## STRESZCZENIE

Pojęcie autentyzmu zabytków towarzyszyło profesorowi Olgierdowi Czernerowi w trakcie całej działalności naukowej. W artykule sprzed czterdziestu lat opowiadał się przede wszystkim za autentyzmem materiału. Przed osiemnastu laty wygłosił jednak referat ukazujący nieco inne stanowisko. Przedstawił autentyzm jako wartość sumaryczną dziedzictwa materialnego i niematerialnego pochodzącego ze wszystkich okresów w dziejach miasta, konkretyzującą się w umyśle analizującego. Oddaje to ogromne przemiany, jakim uległy w tym czasie pojęcie wartości i autentyzmu zabytku, ciężąc od autentyzmu dokumentu do autentyczności doznań odbiorcy. W latach 60. doktryną konserwatorską, opartą *Karcie Weneckiej*, dziedzictwem były jedynie pozbawione z kontekstu zabytki, pielęgnowane dla ich oryginalnej tkanki.

W latach 70. w *Karcie z Burra* rozszerzono pojęcie „znaczenia kulturowego” na wartości estetyczną, historyczną, naukową, społeczną lub duchową dla przeszłych, obecnych lub przyszłych pokoleń.

Prawdziwy przełom stanowi opracowany w 1994 roku *Dokument z Nara*, definiujący pojęcie autentyzmu jako: formy i projektu, materiału i substancji, użytkowania i funkcji, tradycji i techniki, położenia i otoczenia, a także ducha miejsca i atmosfery. XXI w. wprowadził ochronę dziedzictwa niematerialnego i *genius loci* oraz możliwość wirtualnej rekonstrukcji. Zjawiska społeczno-kulturowe stymulując turystykę kulturową doprowadziły do powstania „miast-palimpsestów” wypełnionych architekturą materialną (współczesną i zabytkową) oraz wirtualną i metadanymi. Dostępność narzędzi do modelowania 3D powoduje, że powstaje coraz więcej replik budynków zabytkowych o zróżnicowanej precyzji odtworzenia. I choć zjawisku wiarygodności i potencjalnych zagrożeń tych niematerialnych modeli poświęcony jest projekt kolejnej „karty” - *Karty Londyńskiej* - ich niewątpliwą zaletą jest możliwość doświadczania nieistniejącego lub niekompletnego budynku historycznego w oryginalnej formie, w skali 1:1, często *in situ*, lecz w sposób nieinwazyjny dla zabytku. Tego typu doświadczeń dostarcza animacja dostępna w Muzeum Miejskim Wrocławia, ukazująca miasto w 1562 r. Popularność tych rozwiązań dowodzi jak wielką rolę w odbiorze zespołów historycznych odgrywa ich integralność i atmosfera.

Nie wszyscy zgadzają się z postępującym rozszerzeniem pojęcia dziedzictwa. Poczawszy od „ojców założycieli” europejskiej zinstytucjonalizowanej ochrony zabytków (A. Riegla czy W. Frodla) poprzez pierwsze akty międzynarodowe jak *Karta Rzymska* i *Karta Ateńska 1931*, podstawową wartość zabytku stanowiła oryginalność materii budowlanej - materiałów połączonych przy użyciu konkretnych

metod. Jednak nawet działający równoległe z Rieglem C. Boito dopuszczał rekonstrukcje, choć obwarowywał je obowiązkiem różnicowania oryginału od uzupełnień oraz ścisłej dokumentacji przeprowadzonego procesu. E. E. Violet-le-Duc stawiał zaś na wrażenie, jakie na odbiorcy wywierał zabytek. W celu jego wykreowania nie cofał się przed purystycznymi restauracjami w nurcie wybranego stylu. Mimo potępiającego stosunku do rekonstrukcji i restauracji, podejmowano się rekonstrukcji budowli wyjątkowych, takich jak Campanile di San Marco (1903-1912).

Podobne przypadki spowodowała II wojna światowa. Ekstensywność zniszczeń sprawiła, że na pierwszy plan w ochronie zabytków wysunęły się wartości niematerialne - ich społeczne znaczenie.

W latach 40. i 50. podstawowym kierunkiem działań konserwatorskich we Wrocławiu były retrowersje, rzadziej restytucje i rekonstrukcje zniszczonych w 1945 r. bądź przebudowanych w XIX w. części zespołu staromiejskiego. Z powodu braku dokumentów źródłowych odbudowa kamienic w południowej pierzei Rynku, wykonana pod nadzorem M. Bukowskiego i W. Rawskiego, oparta została na materiałach ikonograficznych, przedstawiających zagospodarowanie danej parceli w XVII i XVIII w. oraz autorskich projektach detali. W pracach tych najczęściej pomijano fazy pochodzące z XIX w., adaptując ewentualnie ich zachowane konstrukcje do retrowersji, jak w przypadku pastiszu renesansowej kamienicy „Pod Żółtą Koroną”. Budynki z XIX i XX w., zachowane w dobrym stanie, ujednolicono stylistycznie dopasowując do pozostałych w pierzei. W kamienicy Rynek 58 secesyjną arkadę zamurowano pozostawiając tylko wąskie prostokątne otwory.

W ostatnich dekadach XX w. zaniechano odtwarzania budynków w formach historycznych. Mimo to, wśród powstających na Starym Mieście plomb, najwyższej społecznie cenione były retrowersje. Pierwsze dwa miejsca w V konkursie na Najładniejszy Budynek Roku 1992 „Słowa Polskiego” i Towarzystwa Miłośników Wrocławia zdobyły, zaprojektowane przez M. Molicką, siedziba Filologii Angielskiej przy ul. Kuźnicznej oraz bank przy ul. Malarskiej. Już w XXI w. powstał biurowiec Renaissance Centre przy ul. Mikołaja autorstwa D. Jarodzkiej - Śródki i K. Śródki.

Teren Starego Miasta we Wrocławiu wraz z zabudową i układem komunikacyjnym figuruje w rejestrze zabytków. Autentyzm materii budowlanej tej zabudowy jest minimalny. Jednak dla turystów, a także dla mieszkańców Wrocławia są to zabytki. Posiadają wartość dokumentu historii najnowszej, a także wartość sentymentalną, są nośnikami *genius loci* i mitu założycielskiego polskiego Wrocławia. Dzisiejsze społeczeństwo ceni wyżej doznania niż wiedzę teoretyczną. Z tych zjawisk kulturotwórczych wynikało rozszerzenie pojęcia zabytku, dowodzące słuszności działań konserwatorskich w pierwszych dekadach powojennych.

## LITERATURA:

1. Czerner, Olgierd, *Architektury istnienie i zachowanie - z szuflady Profesora*, 2004.
2. *Vademecum konserwatora zabytków. Międzynarodowe Normy Ochrony Dziedzictwa Kultury*, Konopka, Marek, Pawłowski, Krzysztof (red.), Biuletyn PKN ICOMOS, Warszawa, 1996.
3. Zapłata, Rafał, *Autentyzm zabytkowej architektury i palimpsest w przestrzeni historycznej - nowe media a prezentacja dziedzictwa kulturowego*, „Architectus”, 2016, nr 1, s.97-114.
4. Rouba, Bogumiła, *Autentyczność i integralność zabytków*, „Konserwacja Zabytków”, 2008, nr 4, s. 37-57.
5. Schouten, Frans, *Heritage as historical reality*. W: Herbert, David (red.) *Heritage, tourism and society*, London, 1995, s. 21-31.
6. Arnold, John, Davies, Kate, Ditchfield, Simon (red.) *History and heritage: consuming the past in contemporary culture*, Shaftesbury, 1998.

# **BADANIA OKULOGRAFICZNE FOTOMONTAŻY LOGO MUZEALNEGO NA ELEWACJI REWITALIZOWANEGO PAWILONU CZTERECH KOPUŁ**

**Marta RUSNAK**

Wydział Architektury Politechniki Wrocławskiej  
ul. Bolesława Prusa 53/55  
50-317 Wrocław

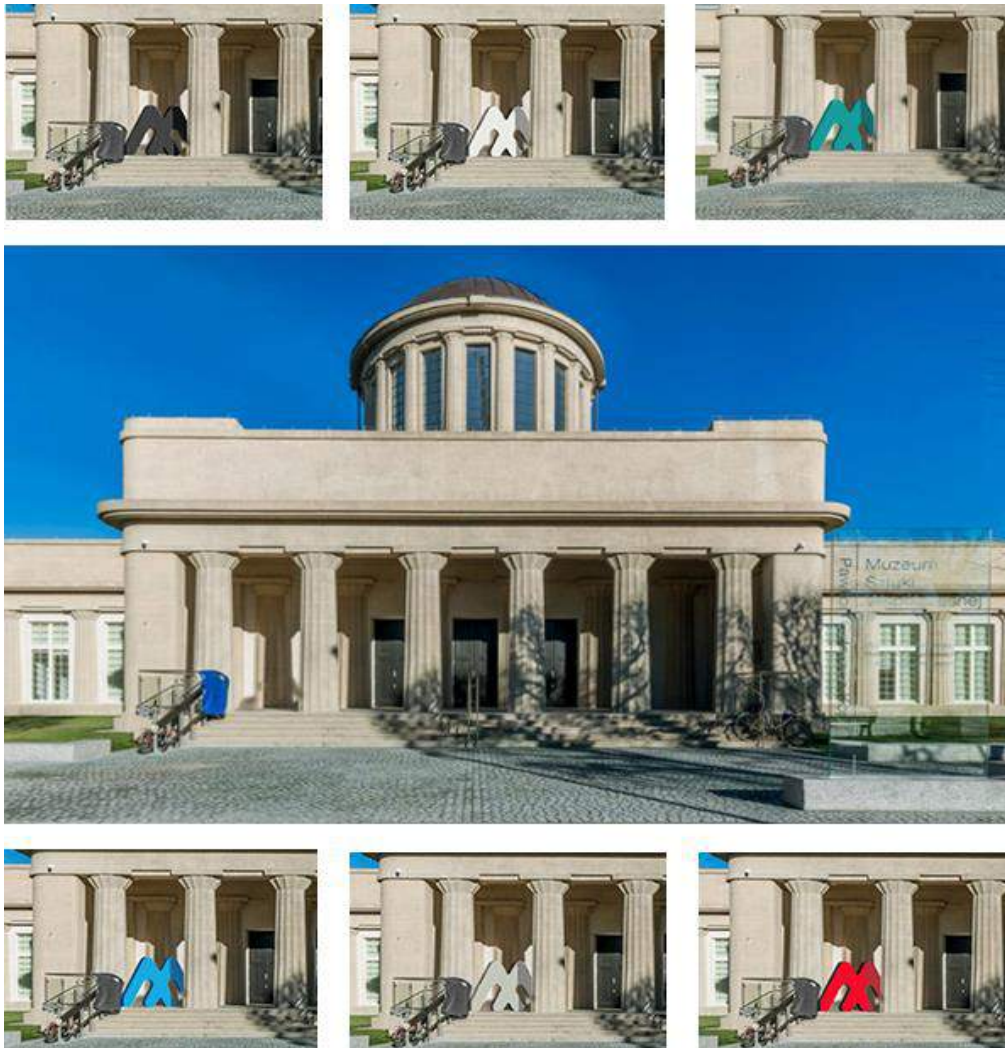
**Słowa kluczowe:** rewitalizacja, logo, wizualna percepcja zabytku, eyetracking, muzeum

## **STRESZCZENIE**

Ze względu na obchody jubileuszu Profesora Olgierda Czernera, który niewątpliwie zasłużył się zarówno w dziedzinie konserwacji zabytków, jak i muzealnictwa, przedstawione badania stanowią propozycję poszerzenia studiów nad promocją muzeów znajdujących się w przestrzeni zabytkowej. Głównym celem przeprowadzonego eksperymentu było teoretyczne zbadanie percepcji fasady Pawilonu Czterech Kopuł ulegającej modyfikacji w wyniku zmian kolorystyki umieszczonego w jej portyku nowego logo Muzeum Narodowego we Wrocławiu. Narzędziem pozwalającym na poznanie tego zjawiska był eyetracker stacjonarny (120Hz), który rejestrował ruchy gałek ocznych w czasie obserwacji przygotowanych bodźców wizualnych wyświetlanych na ekranie monitora. Pomiar okulograficzny wykonano na grupie ponad 200 osób w oparciu o serię sześciu alternatywnych symulacji. Pierwsza badana grafika została pozbawiona logo - dużej litery „M”. Na kolejnych fotomontażach wspomniana litera stawała się kolejno czarna, biała, zielona, niebieska, kremowa i czerwona. Kolory wybrano zgodnie z kolorystyką logotypu zaprojektowaną przez Mariana Misiaka.

Charakterystyka sakkad (przeniesień uwagi wizualnej) i fiksacji (zatrzymań wzroku) w obrębie wyznaczonych pól zainteresowań uzyskana dzięki analizom przeprowadzonym w programach BeGaze oraz TobiProLab ukazała, jak zmieniający się kolor wpłynął na dynamikę postrzegania fasady, a także ilu badanych i jak szybko dostrzegło logotyp. Poznając reakcje neuronalne na zmiany pierwotnego wyglądu, można było stwierdzić, między innymi, ile czasu poświęcono na wodzenie wzrokiem po całym zabytku, jak i jego częściach.

Ostatecznie, jeśli za największą wartość w czasie odczytywania kompozycji tej budowli uznamy jej symetrię oraz akcentowanie osi elewacji przez portyk, to zgodnie z wynikami testów przy muzeum powinna stanąć zielona litera M. Jeżeli chcielibyśmy podkreślić rolę jednej z czterech kopuł obecnych w nazwie budynku, to czarny znak okazałby się najbardziej odpowiedni, choć jednocześnie obserwatorzy byłiby najbardziej znudzeni i najtrudniej byłoby im odnotować lokalizację drzwi wejściowych. Gdyby wytyczną konserwatorską przy umieszczeniu logo była staranność o to, aby widzowie obserwowali jak najdłużej oraz jak najszerszy obszar zabytku, a jednocześnie chcielibyśmy, aby szybko odnajdywali drogę do wejścia, to należałoby zastosować oznaczenie w kolorze czerwonym.



Kolaż badanych ilustracji, w centrum ilustracja wyjściowa; górny rząd - kolejno ilustracje z czarnym, białym i cyjanowym logo; dolny rząd - kolejno niebieskie, kremowe, czerwone logo, proj. M. Rusnak

Mam nadzieję, że techniki okulograficzne będą wdrażane do kolejnych badań nad zagadnieniami architektonicznymi, konserwatorskimi, urbanistycznymi i muzealniczymi. Wraz z rozwojem technologii oraz udoskonalaniem metodologii badawczej okulografia stanowi, szansę na osiągnięcie obiektywizmu w czasie wielu działań podejmowanych w obrębie budowli zabytkowych. Eksperci, poznając inny punkt widzenia, mogliby zweryfikować, które z podejmowanych przez nich działań odniosą sukces, które będzie trzeba społeczeństwu uzasadniać lub dopracować, a z których należy być może zrezygnować, bo przyniosą efekt odmienny od założonego.

#### LITERATURA:

1. Andersson, Richard, Dewhurst, Richard, Holmqvist, Kenneth, Jarodzka, Halszka, Nystöm, Marcus, van de Weijer, Joost, *Eye tracking. A comprehensive guide to methods and measures*, Oxford 2001.
2. Rusnak, Marta, Szewczyk, Joanna, *Okulograf jako innowacyjne narzędzie konserwatorskie. Propozycja poszerzenia zakresu badań dotyczących dziedzictwa architektury i urbanistyki*, „Wiadomości Konserwatorskie”, 2018, nr 54, s.25-35.
3. Rusnak, Marta, Szewczyk, Joanna, *Eye trackers in evaluation of transformation of historical monuments. Revitalisation of the Dresden arsenal*, „E3S Web of Conferences”, 2018, nr 49.

# SPIS TREŚCI

<b>Komitet naukowy i organizacyjny</b>	<b>1</b>
<b>Program konferencji</b>	<b>2</b>
<b>Olgierd Czerner</b> Trudne, lecz imponujące początki godne przypomnienia – odbudowa Wrocławia do 1955 roku	<b>3</b>
<b>Roland Mruczek, Teresa Dziedzic, Tomasz A. Kastek</b> Obwarowania i fortyfikacje Wrocławia, stan zachowania, problematyka badawcza i konserwatorska	<b>5</b>
<b>Anna Kraczkowska, Karolina Werner, Zofia Koszewicz</b> Rekonstrukcja zmian zachodzących w Bastionie Sakwowym we Wrocławiu od XVI do XX wieku	<b>9</b>
<b>Małgorzata Chorowska</b> Zamek Piastowski we Wrocławiu – historia działań konserwatorskich i badawczych w okresie 1945-2019	<b>11</b>
<b>Krystyna Kirschke, Paweł Kirschke</b> Powojenna odbudowa przyrynkowego kwartału ograniczonego ulicami Kurzy Targ, Szewską i Oławską we Wrocławiu	<b>13</b>
<b>Rafał Czerner</b> Badania towarzyszące rewaloryzacji wrocławskiego bloku śródrynkowego	<b>15</b>
<b>Renata Wilkoszewska-Krakowska</b> Stary Cmentarz Żydowski we Wrocławiu. Konserwacja i ochrona dziedzictwa kulturowego	<b>17</b>
<b>Agnieszka Gryglewska, Dominika Oleś</b> Konserwacja i rekonstrukcja – relacja z prac prowadzonych w zespole budynków Kampusu E Politechniki Wrocławskiej w latach 2010-2019	<b>19</b>
<b>Jadwiga Urbanik</b> Rewaloryzacja architektury modernistycznej okresu międzywojennego we Wrocławiu	<b>21</b>
<b>Agnieszka Tomaszewicz, Joanna Majczyk</b> „Jedź i bez pomnika nie wracaj...” – o przybyciu pomnika Aleksandra Fredry do Wrocławia	<b>23</b>
<b>Jerzy Ilkosz, Grzegorz Grajewski, Hana Cervinkova, Jadwiga Urbanik</b> Konserwatorski Plan Zarządzania dla Hali Stulecia (Conservation Management Plan – CMP)	<b>25</b>
<b>Leszek Stanisław Konarzewski</b> Renowacja struktury betonowej elewacji Hali Stulecia we Wrocławiu – założenia projektowe, realizacja, aktualny stan, wnioski	<b>27</b>
<b>Leszek Stanisław Konarzewski</b> Wnętrze Hali Stulecia we Wrocławiu, powojenne remonty i przebudowy, dostosowanie do aktualnych wymogów zabytkowego wnętrza Sali widowiskowej	<b>29</b>
<b>Aleksandra Marcinów</b> Działalność Wrocławskiej Dyrekcji Odbudowy (1945-1951)	<b>31</b>
<b>Marta Rudnicka-Bogusz</b> Kilka uwag na temat wartości zabytku w XXI wieku	<b>33</b>
<b>Marta Rusnak</b> Badania okulograficzne fotomontaży logo muzealnego na elewacji rewitalizowanego Pawilonu Czterech Kopuł	<b>35</b>
	<b>37</b>