



1971 2011



Komisja Architektury i Urbanistyki

Przewodniczący: **prof. Janusz Rębielak, Politechnika Krakowska**
 Wiceprzewodnicząca: **prof. Alina Drapelła-Hermansdorfer, PWr.**
 Sekretarz: **dr inż. arch. Przemysław Stobiecki, PWr.**

Komisja Architektury i Urbanistyki została powołana uchwałą Prezydium Oddziału PAN we Wrocławiu w dniu 4 października 1974 roku. Inną stosowną uchwałą Prezydium Oddziału powierzono funkcję przewodniczącego komisji Profesorowi Bohdanowi Guerquin. Posiedzenie inauguracyjne działalności komisji odbyło się 25 października 1974 r. w poprzedniej siedzibie Oddziału, przy ul. Kuźniczkiej 35. W roku następnym wybrano prezydium komisji, w tym jej wiceprzewodniczących: doc. dra hab. Tadeusza Zipsera i doc. dra hab. Olgierda Czernerę oraz sekretarza naukowego, dra hab. Edmunda Małachowicza. Zadania komisji skoncentrowano na wybranych problemach: planowania przestrzennego, rozwoju nowej architektury, ochrony środowiska kulturowego i konserwacji zabytków oraz uwarunkowań technicznych architektury w regionie południowo-zachodnim Polski, obejmującym ówczesne województwa wrocławskie, opolskie i zielonogórskie. Ogólny zakres prac naukowych był znacznie szerszy i dotyczył wielu problemów badawczych należących do całościowo pojmowanej architektury współczesnej i historycznej. Na jednym z pierwszych posiedzeń w dniu 5 maja 1975 r. zaplanowano wykład prof. Andrzeja Frydeckiego pt. „Możliwości kształtowania architektonicznego w budownictwie wielokopłytowym”, a jego tematyka odzwierciedlała dominujące problemy architektury i budownictwa kubaturowego najczęściej realizowanego ówczesnie w naszym kraju. Tematem jednego z wykładów w 1976 roku był „Dorobek Międzynarodowego Roku Ochrony Zabytków (1975)”, który został wygłoszony przez doc. dra hab. Olgierda Czernerę. Profesor Władysław Czerny w marcu 1976 r. przedstawił referat pt. „Zachowanie indywidualnych wartości kulturowych miasta – warunek właściwej nowoczesności miast”. We wrześniu tego samego roku prof. Bohdan Guerquin wygłosił odczyt pt. „Problematyka budowy zamków kamiennych w Polsce”. W drugiej połowie lat 70. wygłoszono wiele referatów poruszających tematy związane z historią, teraźniejszością i planowanymi ówczesnie działaniami dotyczącymi nowej architektury i urbanistyki Wrocławia. Podczas wspólnego posiedzenia komisji oraz Sekcji Historii Architektury i Urbanistyki, a także Sekcji Ochrony Zabytków Komitetu Urbanistyki i Architektury PAN, które odbyło się w dniu 29 listopada 1977 r. w Muzeum Architektury we Wrocławiu wygłoszono kilka referatów. Autorem jednego z nich był dr inż. arch. Jan Tarczyński, będący wtedy głównym architektem miasta Wrocławia i województwa wrocławskiego, a temat dotyczył zamierzeń urbanistycznych planowanych we Wrocławiu i ich wpływu na dawne zespoły architektoniczne miasta. Następnie referat prezentujący zamierzenia rewaloryzacyjne zabytkowego centrum Wrocławia wygłosił mgr inż. arch. Andrzej Gretschel, generalny projektant centrum Wrocławia. Pozostałe referaty wygłoszili m.in. prof. Olgierd Czerner, prof. Tadeusz Zipser oraz doc. Edmund Małachowicz, ustosunkowując się, niekiedy krytycznie, do podejmowanych w tamtych latach decyzji. Wydaje się, że efekty tych oraz innych posiedzeń, odbywających się w latach późniejszych, miały korzystny wpływ na wiele przyszłych postanowień dotyczących zagospodarowania przestrzennego miasta Wrocławia; były jednocześnie dobrą podstawą do działań podjętych kilkanaście lat później, w dobie transformacji ustrojowej. Z okazji 60-lecia odzyskania niepodległości komisja zorganizowała w grudniu 1978 r. konferencję poświęconą podsumowaniu dorobku w zakresie architektury i urbanistyki oraz ochrony zabytków w Polsce w latach 1918-1978.

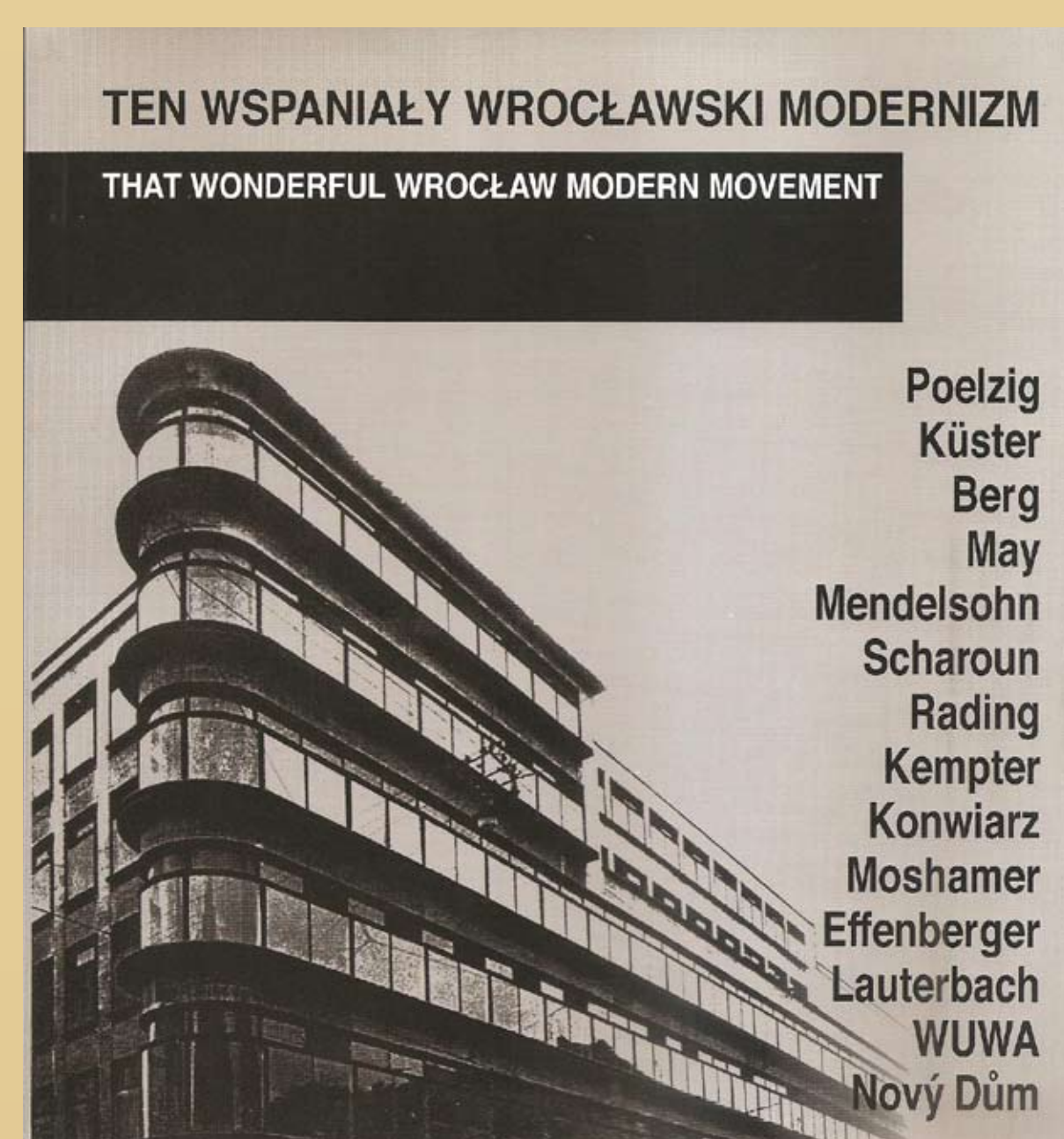
Z powodu złego stanu zdrowia prof. Bohdan Guerquin latem 1979 r. złożył rezygnację z przewodniczenia komisji. W listopadzie uchwalał Prezydium Oddziału PAN we Wrocławiu funkcję przewodniczącego komisji powierzono prof. Olgierdowi Czernerowi. Jednym z wiceprzewodniczących został prof. Edmund Małachowicz. W tym samym czasie sekretarzem naukowym komisji został dr inż. arch. Stanisław Lose i funkcję tę pełnił przez wiele następnych lat, wykazując się dużą kreatywnością oraz sprawnością w podejmowaniu i organizowaniu nowych przedsięwzięć naukowych komisji. W maju 1980 r. zorganizowano wspólnie z Komitetem Architektury i Urbanistyki PAN międzynarodowe polsko-francuskie seminarium naukowe poświęcone rewaloryzacji zespołów historycznych. W pierwszej połowie lat 80. zorganizowano kilka konferencji poświęconych tematyce stolicy Dolnego Śląska, m.in. takich jak: „Wartości Odry w granicach Wrocławia” (wspólnie z Komisją Nauk o Ziemi) czy też „Centrum miasta. Centrum Wrocławia” – połączona z dużą wystawą, zakończona monografią pod tym samym tytułem przygotowaną pod redakcją dra Stanisława Lose. W kolejnych latach tematyka prezentowanych referatów uległa znacznemu poszerzeniu. Na posiedzeniu komisji w dniu 17 maja 1985 r. doc. dr inż. arch. Zbigniew Bać wygłosił referat pt. „Mieszkanie przyszłości”. Wiosną 1986 r., w ramach cyklu publicznych posiedzeń naukowych dr inż. arch. Stanisław Medeksza przedstawił referat pt. „Polskie badania architektoniczne i prace konserwatorskie w Egipcie, Sudanie i na Cyprze”. W maju tego samego roku komisja wspólnie z Komitetem Architektury i Urbanistyki PAN zorganizowała konferencję pt. „Kierunki estetyczne najnowszej architektury polskiej”. W ramach cyklu „Wszelchnicy Architektury” wykłady wygłoszili m.in.: prof. Halina Skibniewska, prof. Jerzy Buszkiewicz oraz prof. Witold Molicki. Z okazji 70-lecia odzyskania niepodległości w dniach 10-12 listopada 1988 r. w Muzeum Architektury we Wrocławiu zorganizowano konferencję „Architektury II Rzeczypospolitej”, połączoną z wystawą dorobku prof. Andrzeja Frydeckiego. W październiku 1988 r. zorganizowano z inicjatywą dra Stanisława Losego konferencję z okazji 75-lecia Hali Ludowej, podczas której umieszczono w strefie wejściowej tablicę poświęconą jej projektantowi architektowi Maxowi Bergowi (uczestnikiem tych wydarzeń był syn Maxa Berga, Michael). Przewodniczącym komisji w kadencji 1993-1995 był prof. Olgierd Czerner, wiceprzewodniczącym prof. Tadeusz Zipser, a sekretarzem naukowym dr Stanisław Lose. W latach 90. kontynuowano cykl wy-

kładów otwartych „Wszelchnicy Architektury”, a także zorganizowano kilka sympozjów i konferencji międzynarodowych. Należały do nich m.in.: konferencja „Ten wspaniały wrocławski modernizm” (1991), połączona z wystawą i zakończona dwujęzycznym (polsko-angielskim) wydawnictwem sfinansowanym przez dra Stanisława Lose (organizatora tej konferencji oraz redaktora wydawnictwa); konferencja pt. „Najtańszy dom jednorodzinny”, odbywająca się w Hali Ludowej w dniach 26-27 marca 1992 r.; międzynarodowe sympozjum pt. „Dawna i współczesna sztuka cmentarna”, zorganizowane w dniach 28-30 października 1993 r.; oraz wieloletni cykl międzynarodowych warsztatów architektonicznych prowadzonych we współpracy z architektami holenderskimi, których kierownikiem naukowym był dr Stanisław Lose, a także współpraca przy przygotowaniu konferencji „Kolor w architekturze”, zorganizowanej w dniach 18-20 września 1997 roku. Wyniki badań własnych komisji dotyczących architektury i urbanistyki Rzeczypospolitej na danych Kresach Wschodnich zostały uzupełnione rezultatami prac współcześnie tam prowadzonych przez naukowców ukraińskich, które w listopadzie 1997 r. przedstawił prof. Bohdan Czerniak ze Lwowa, a rok później dr Olga Plaminicka z Kijowa. W kadencji 1999-2002 komisji nadal przewodniczył prof. Olgierd Czerner, ale wiceprzewodniczącym został prof. Edmund Małachowicz. W połowie tej kadencji funkcję przewodniczącego komisji pełnił zastępco prof. Waldemar Wawrzyniak.

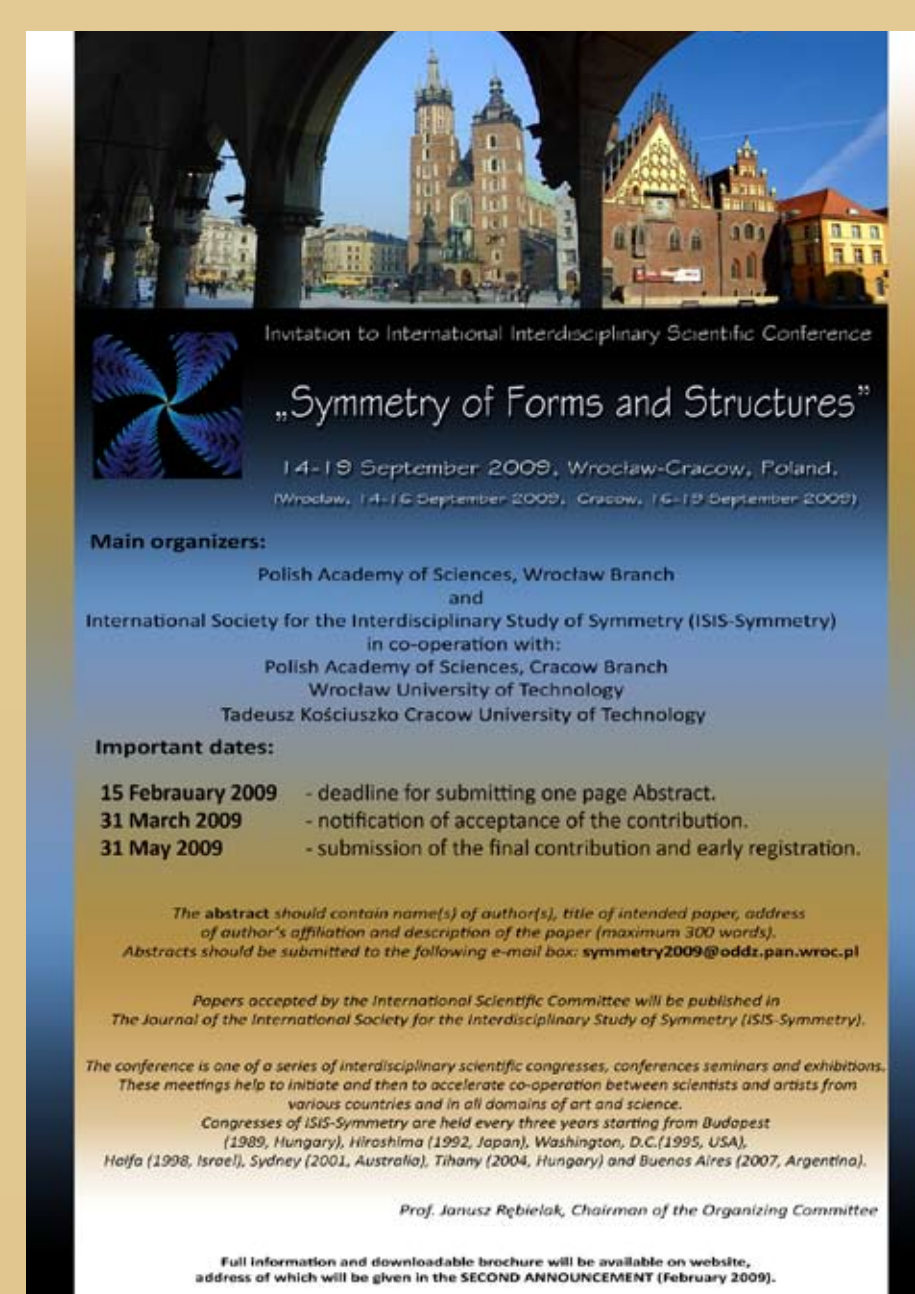
We wrześniu 2006 r. uchwałą Prezydium Oddziału PAN we Wrocławiu przewodniczenie komisji w kadencji 2007-2010 powierzono prof. Januszowi Rębielakowi, a funkcję sekretarza pełnił dr Roman Czajka oraz dr Przemysław Stobiecki. Zwyczajem ustalonym w poprzednich kadencjach kontynuowano cykl otwartych posiedzeń poświęconych szerokiemu spektrum problemów związanych z architekturą współczesną oraz ochroną zabytków. Tematy tych wykładów dotyczyły m.in. dawnej i współczesnej architektury w Iranie (czerwiec 2007 r. oraz czerwiec 2009 r., prelegent – J. Rębielak); kolejny wykład pt. „Podziemna infrastruktura miast – perspektywa rozwoju” wygłosił w 2007 r. prof. Cezary Madryas; prelekcję pt. „Dziedzictwo Felixa Candelli w architekturze współczesnej” w listopadzie 2007 r. przedstawił prof. Jerzy Starczewski (USA); wykład pt. „Architektura i budownictwo drewniane w Finlandii” wygłosił w lutym 2008 r. prof. Markku Karjalainen z Uniwersytetu w Oulu; refleksje na temat „Ekofilozofia a problemy architektoniczne” w listopadzie 2008 r. przedstawił arch. Henryk Buszko, a prof. Wojciech Zabłocki w tym samym miesiącu – wykład pt. „Kierunki rozwoju architektury obiektów sportowych na tle realizacji olimpijskich w Pekinie oraz projektów własnych”. W styczniu 2009 r. wykład pt. „The social and cultural responsibility of the structural engineer” przedstawił prof. Jörg Schlaich (Niemcy), autor konstrukcji wielu stadionów sportowych na świecie, w tym stadionów na Euro 2012 we Wrocławiu i w Warszawie. Dużą aktywnością odznaczyła się Sekcja Historii Architektury i Ochrony Zabytków, kierowana przez prof. Ewę Łużyńską. Podobną aktywnością i efektywnością wykazała się Sekcja Architektury Krajobrazu, kierowana przez dr hab. inż. arch. Alinę Drapelę-Hermansdorfer, która przy współpracy z dr. hab. Robertem Masztalskim, przewodniczącym Sekcji Urbanistyki i Planowania Przestrzennego, organizowała krajowe seminaria oraz międzynarodowe sympozja naukowe poświęcone współczesnym wyzwaniom wrocławskiej urbanistyki. Od początku 2008 r. Komisja Architektury i Urbanistyki współpracuje z Side Cluster w zakresie wprowadzania najnowszych technik i technologii budownictwa drewnianego na terenie południowo-zachodniej Polski. Na jednym z posiedzeń komisji prof. J. Rębielak (2007 r.) przedstawił swoją autorską koncepcję projektową Centrum Geo dla Wrocławia oraz gościnnie zaprezentował ją także na posiedzeniu Komisji Nauk Górnictwych. Kontynuacją zapoczątkowanej uprzednio współpracy z naukowcami ukraińskimi był wykład wygłoszony w maju 2009 r. przez prof. Olega Bodnara ze Lwowa. We wrześniu 2009 r. Oddział PAN we Wrocławiu oraz Komisja Architektury i Urbanistyki wspólnie z międzynarodowym stowarzyszeniem ISIS-Symmetry, a także Oddziałem PAN w Krakowie zorganizowali dużą międzynarodową konferencję naukową pt. „Symmetry of Forms and Structures”, której obrady rozpoczęły się we Wrocławiu, a zakończyły w Krakowie; referaty opublikowano w specjalnym wydaniu międzynarodowego, anglojęzycznego czasopisma naukowego „Symmetry: Art and Science”, pod redakcją prof. Janusza Rębielaka.

W marcu 2011 r. Prezydium Oddziału PAN we Wrocławiu powierzono ponownie funkcję przewodniczącego komisji prof. Januszowi Rębielakowi (kadencja 2011-2014). Podczas posiedzenia komisji w dniu 29 września 2011 r. Profesor wygłosił wykład inauguracyjny, przedstawiając koncepcję zespolonego systemu konstrukcyjnego budynku umożliwiającego jego bezpieczne posadowienie na gruntach o małej nośności lub na obszarach aktywnych sejsmicznie. Wiceprzewodniczącą komisji wybrano dr hab. inż. arch. Alinę Drapelę-Hermansdorfer, prof. PWr., a sekretarzem – ponownie dra inż. arch. Przemysława Stobieckiego.

Członkowie Komisji Architektury i Urbanistyki od początków jej działalności opublikowali w krajowych i międzynarodowych czasopiśmie wyniki wielu swych cennych, nowatorskich i oryginalnych prac naukowych. Pełnili i pełnią ważne funkcje w strukturach uczelnianych oraz w krajowych i międzynarodowych stowarzyszeniach zawodowych i naukowych (m.in. prof. Olgierda Czernerę wybrano wiceprezydentem ICOMOS (International Council on Monuments and Sites – Międzynarodowa Rada Zabytków i Zespołów Zabytkowych); prof. Edmunda Małachowicza – na członka korespondenta PAN; prof. Tadeusza Zipsera – na stanowisko rektora Politechniki Wrocławskiej (1981) oraz prof. Zbigniewa Bacia – na przewodniczącego Komitetu Architektury i Urbanistyki PAN.



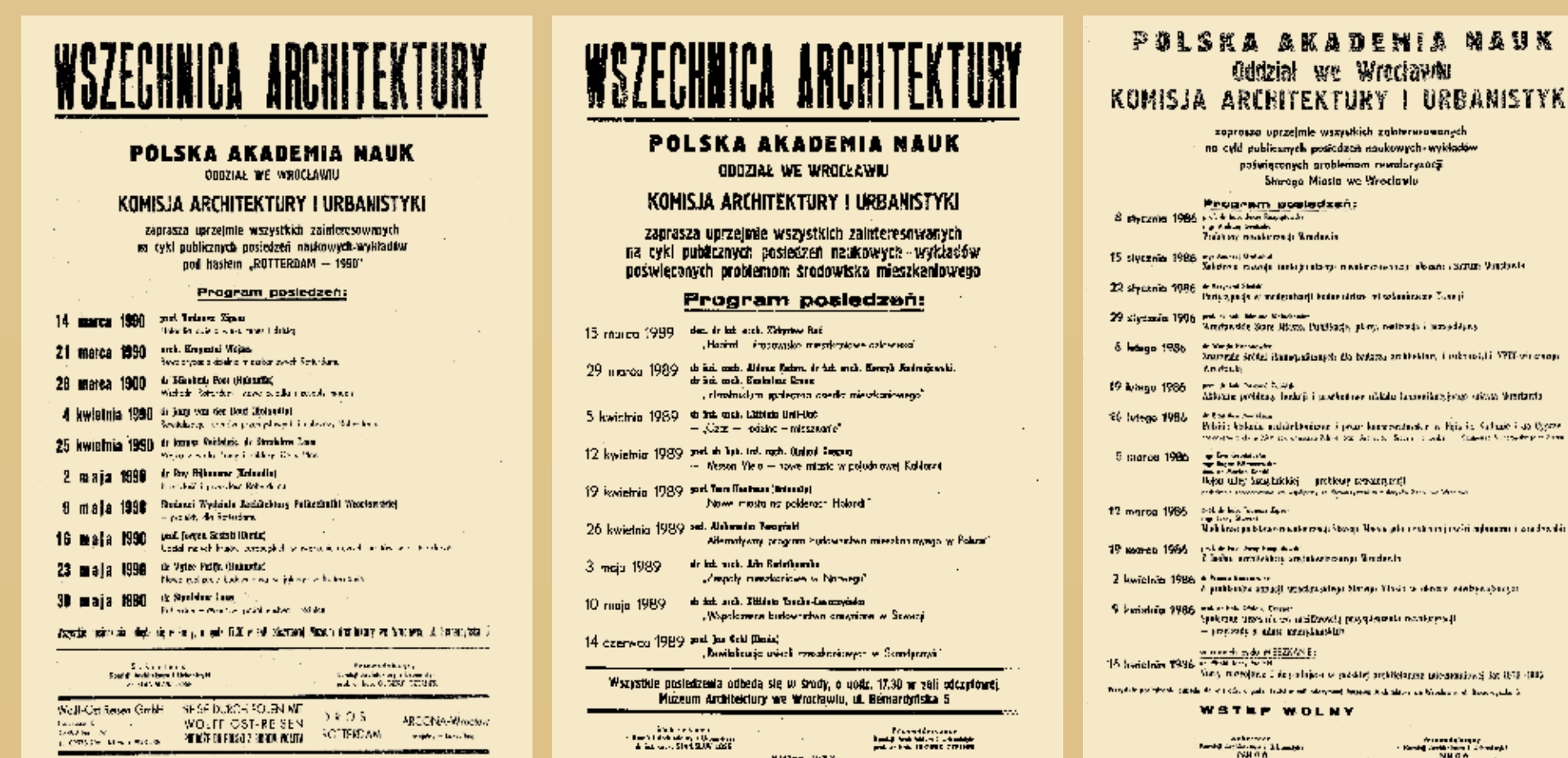
Fot. 1. Okładka monografii zawierającej materiały przygotowane i wygłoszone w formie referatów podczas obrad konferencji naukowej „Ten wspaniały wrocławski modernizm”, zorganizowanej przez Komisję Architektury i Urbanistyki w 1991 roku.



Fot. 2. Plakat międzynarodowej konferencji naukowej „Symmetry of Forms and Structures”, zorganizowanej we wrześniu 2009 r. przez komisję we współpracy z międzynarodowym interdyscyplinarnym stowarzyszeniem naukowym ISIS-Symmetry.



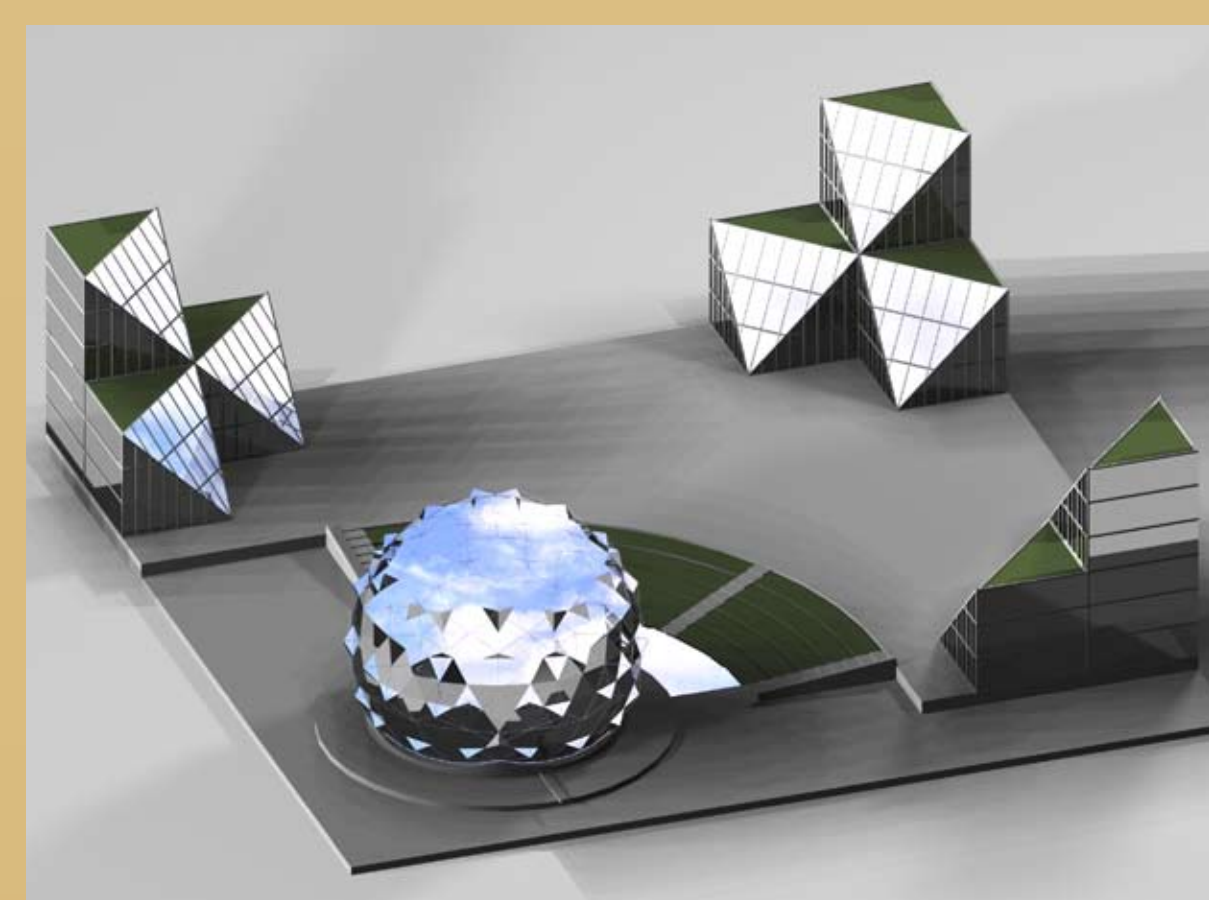
Fot. 3. Zaproszenie do udziału w sympozjum naukowym zorganizowanym w październiku 1988 roku z okazji 75-lecia Hali Ludowej (obecnie Hali Stulecia) i poświęconym jej projektantowi arch. Maxowi Bergowi.



Fot. 4. Przykłady plakatów informacyjnych o otwartych posiedzeniach – wykładach organizowanych przez Komisję Architektury i Urbanistyki w ramach cyklu Wszelchnicy Architektury.



Fot. 5. Profesor Koryo Miura z Japońskiej Agencji Kosmicznej prowadzi pokaz wykonywania origami podczas konferencji „Symmetry of Forms and Structures”.



Fot. 6. Wizualizacja Centrum Geo w autorskiej koncepcji tego akademickiego ośrodka badawczego, opracowanej przez prof. J. Rębielaka.